



Fundusze Europejskie
Wiedza Edukacja Rozwój



Rzeczpospolita
Polska

Unia Europejska
Europejski Fundusz Społeczny



**PROJEKTY PLANÓW ZAGOSPODAROWANIA PRZESTRZENNEGO
DLA OBSZARÓW PORTOWYCH, ZALEWU WIŚLANEGO ORAZ PROJEKTY
PLANÓW SZCZEGÓŁOWYCH DLA WYBRANYCH AKWENÓW,
NUMER POWR.02.19.00-00-PM01/17**

TYTUŁ PLANU:

**PROJEKT PLAN ZAGOSPODAROWANIA
PRZESTRZENNEGO MORSKICH WÓD
WEWNĘTRZNYCH CZĘŚCI ZATOKI
GDAŃSKIEJ**

**TYTUŁ
OPRACOWANIA:**

**ANEKS do
PROGNOZY ODDZIAŁYWANIA
NA ŚRODOWISKO
PROJEKTU PLANU ZAGOSPODAROWANIA
PRZESTRZENNEGO MORSKICH WÓD
WEWNĘTRZNYCH CZĘŚCI ZATOKI
GDAŃSKIEJ – v.3**

**PROJEKT WSPÓŁFINANSOWANY PRZEZ UNIĘ EUROPEJSKĄ ZE ŚRODKÓW
EUROPEJSKIEGO FUNDUSZU SPOŁECZNEGO
W RAMACH PROGRAMU OPERACYJNEGO WIEDZA EDUKACJA ROZWÓJ 2014-2020**

BIURO UL. GROTTGERA 26/3 · 80-311 GDAŃSK
SPÓŁKA Z O.O. TEL./FAX (48)(58) 554-84-40
URBANISTYCZNE 

NIP 584-020-36-47

REGON 010049023

KRS 0000093105

KAPITAŁ ZAKŁADOWY 84.000 zł

Tel/fax (58) 554-84-40

tel. (58) 520-92-22, 520-92-23

Mail: urbppp@ppp.gda.pl

www.ppp.gda.pl

ROK ZAŁOŻENIA 1989

w r z e s i e ń 2 0 2 3 r .

Gdańsk, dnia 20 września 2023 r.

Dane podmiotu składającego oświadczenie:

Magdalena Kiejzik-Głowińska
EKO-KONSULT Spółka z o.o.
Ul. Narwicka 6
80-557 Gdańsk

OŚWIADCZENIE AUTORA ANEKSU

Dotyczy.:

Aneksu do Prognozy oddziaływania na środowisko projektu Planu zagospodarowania przestrzennego
morskich wód wewnętrznych części Zatoki Gdańskiej v3

Oświadczam, że spełniam wymagania określone w art. 74a ust. 2 ustawy z dnia 3 października
2008 r. o udostępnianiu informacji o środowisku i jego ochronie, udziale społeczeństwa w ochronie
środowiska oraz o ocenach oddziaływania na środowisko (Dz.U.2023.1094 t.j.).

Jestem świadoma odpowiedzialności karnej za złożenie fałszywego oświadczenia.



SPIS TREŚCI

1. WPROWADZENIE	4
1.1. WSTĘP.....	4
1.2. PODEJŚCIE DO OCENY ZASTOSOWANE W ANEKSIE	4
2. PLAN ZAGOSPODAROWANIA PRZESTRZENNEGO AKWENU CZĘŚCI ZATOKI GDAŃSKIEJ – WPROWADZONE ZMIANY	5
2.1. ZAWARTOŚĆ PROJEKTU PLANU ZGD I WPROWADZONE ZMIANY WRAZ Z OCENĄ, CZY MOGĄ POWODOWAĆ ZMIANY WE WCZEŚNIEJSZEJ WERSJI PROGNOZY	5
2.2. ZAKRES PRZESTRZENNY PROJEKTU PLANU ZGD	8
2.3. OPIS PROCEDURY PRZYGOTOWANIA PLANU	8
3. WERYFIKACJA PROGNOZY POD KĄTEM DOKUMENTÓW STRATEGICZNYCH I PLANISTYCZNYCH	10
4. WERYFIKACJA PROGNOZY POD KĄTEM WPROWADZONYCH ZMIAN	12

1. WPROWADZENIE

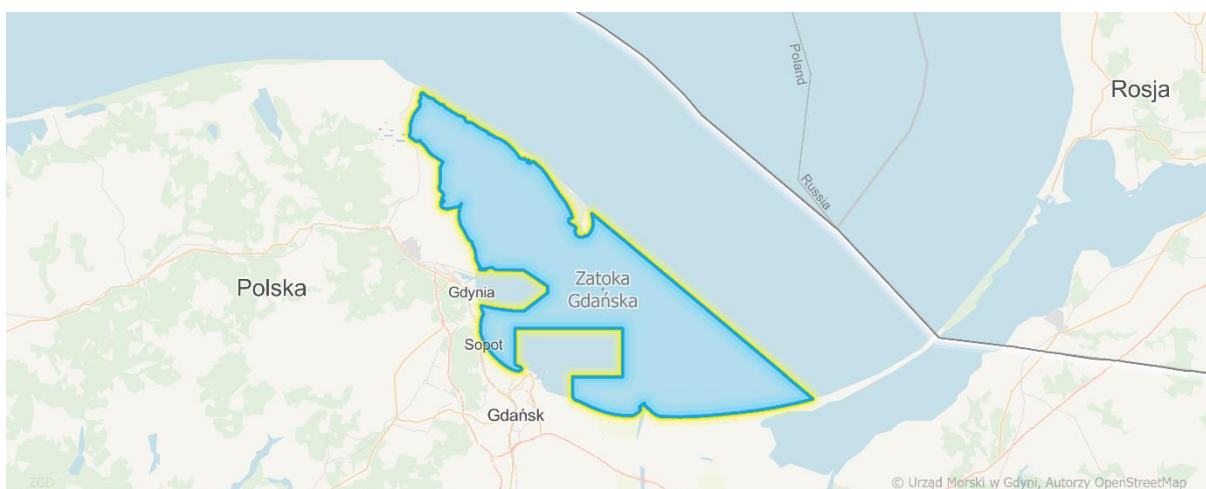
1.1. Wstęp

Niniejszy Aneks do Prognozy oddziaływania na środowisko projektu Planu zagospodarowania przestrzennego morskich wód wewnętrznych części Zatoki Gdańskiej został opracowany przez EKO-KONSULT Sp. z o.o. w Gdańsku na podstawie Zlecenia Dyrektora Urzędu Morskiego w Gdyni nr INZ.374.1.2023.AC z dnia 7 września 2023 r. Aneks opracowano w odniesieniu do ostatniej wersji prognozy tzw. v3 z lipca 2022 roku.

Podstawą do opracowania Aneksu jest projekt *Planu zagospodarowania przestrzennego morskich wód wewnętrznych części Zatoki Gdańskiej* – dalej projekt Planu ZGD, przekazany przez Urząd Morski w Gdyni drogą mailową w dniach: 30 maja 2023 r. oraz skorygowany 10 sierpnia i 15 września 2023r. W stosunku do wersji v3 projektu Planu ZGD Urząd Morski w Gdyni wprowadził korekty mające na celu ujednoczenie definicji funkcji ustalanych we wszystkich planach morskich, co skutkowało dodaniem do niektórych akwenów dodatkowych funkcji oraz dopuścić funkcję K - wydobywanie w obrębie akwenu ZGD.07.Pr jako podakwen ZGD.07.06.K.

Celem opracowania niniejszego Aneksu jest analiza, czy wprowadzone korekty do Planu ZGD, w stosunku do wersji v3, spowodują zmianę w analizowanych wcześniej potencjalnych negatywnych oddziaływaniach na środowisko, a jeśli tak, to ich określenie i ewentualne zaproponowanie działań minimalizujących, czy np. korekt w zapisach akwenów.

Projekt Planu zagospodarowania przestrzennego morskich wód wewnętrznych części Zatoki Gdańskiej – dalej projekt Planu ZGD, obejmuje akwen Zatoki Gdańskiej z wyłączeniem akwenów portów morskich w Gdańsku, Gdyni i Helu. (Ryc. 1).



Ryc. 1. Granice projektu Planu zagospodarowania przestrzennego morskich wód wewnętrznych części Zatoki Gdańskiej¹

1.2. Podejście do oceny zastosowane w Aneksie

Ze względu na to, że zmiany wprowadzone do ocenianego projektu Planu ZGD z września 2023 roku, w stosunku do wersji v3, która opracowana została i oceniona w Prognozie w lipcu 2022 roku, przyjęto następujące założenia metodyczne:

- uwarunkowania środowiskowe akwenu Zatoki Gdańskiej i jej bezpośredniego otoczenia nie uległy istotnej zmianie w stosunku do tych opisanych w Prognozie, szczególnie dotyczy to waloryzacji przyrodniczej i obszarów chronionych; w związku z tym nie aktualizowano rozdziału 4 Prognozy (Określenie, analiza i ocena stanu środowiska objętego planem ZGD);

¹ Źródło: Urząd Morski w Gdyni

- zakres zmian wprowadzonych do projektu Planu ZGD, opisany bardziej szczegółowo w rozdziale 2 niniejszego Aneksu, jest niewielki i nie wymaga w związku z tym aktualizacji oceny wpływu na wszystkie komponenty środowiska; zmiany porządkowe wprowadzone do aktualnej wersji Planu ZGD dotyczą funkcji, które nie oddziałują znacząco na środowisko (funkcja E – energia odnawialna, funkcja N – badania naukowe), pozostałe zmiany porządkujące dotyczą przereformowanej definicji akwakultury i wprowadzenia funkcji A – akwakultura do akwenów, które charakteryzują się niższymi walorami przyrodniczymi, natomiast wprowadzenie nowego podakwenu o funkcji K – wydobywanie wymaga weryfikacji oddziaływania na środowisko tylko wybranych komponentów środowiska przyrodniczego; co przedstawiono w rozdziale 4 niniejszego Aneksu;
- w rozdziale 5 przedstawiono rekomendowane zmiany do projektu Planu ZGD oraz informację na temat ich uwzględnienia w ostatecznej wersji Planu ZGD.

Podsumowując, niewielkie zmiany wprowadzone do projektu Planu ZGD oraz fakt, że uwarunkowania środowiskowe nie zmieniły się w istotny sposób na przestrzeni ostatniego roku, tj. od czasu przyjęcia ostatniej wersji Prognozy ZGD v3, uzasadniają zaproponowane podejście, aby odnieść do skutków środowiskowych tych zmian w postaci Aneksu, bez ingerowania w dokument Prognozy.

2. PLAN ZAGOSPODAROWANIA PRZESTRZENNEGO AKWENU CZĘŚCI ZATOKI GDAŃSKIEJ – WPROWADZONE ZMIANY

Głównymi celami sporządzania planów zagospodarowania przestrzennego obszarów morskich są:

- zidentyfikowanie istniejących sposobów użytkowania obszarów morskich w granicach opracowania, zidentyfikowanie konfliktów oraz zarządzanie sposobami wykorzystania przestrzeni obszarów morskich zgodnie z istniejącymi strategiami i przepisami krajowymi, regionalnymi oraz lokalnymi, przy jednoczesnym promowaniu zrównoważonego rozwoju obszarów morskich w aspekcie ekologicznym, gospodarczym i społecznym;
- regulowanie zagospodarowania i użytkowania obszarów morskich – fragmentu morskich wód wewnętrznych i wód morza terytorialnego.

Opracowanie i przyjęcie planu umożliwi koordynację funkcjonalną i terytorialną różnorodnych działań, w szczególności realizację przedsięwzięć inwestycyjnych w sposób zrównoważony, tj. zapewniający efektywne wykorzystanie ich cech, zasobów i właściwości dla różnych celów społecznych i gospodarczych. Wprowadzona do projektu Planu ZGD v3 z sierpnia 2023 roku zmiany dotyczą przede wszystkim umożliwienia wykorzystania fragmentu akwenu przeznaczonego pod przyszły rozwój (funkcja Pr – przyszły rozwój) na cele wydobywcze (funkcja K – wydobywanie).

2.1. Zawartość projektu Planu ZGD i wprowadzone zmiany wraz z oceną, czy mogą powodować zmiany we wcześniejszej wersji Prognozy

Projekt Planu składa się z następujących elementów:

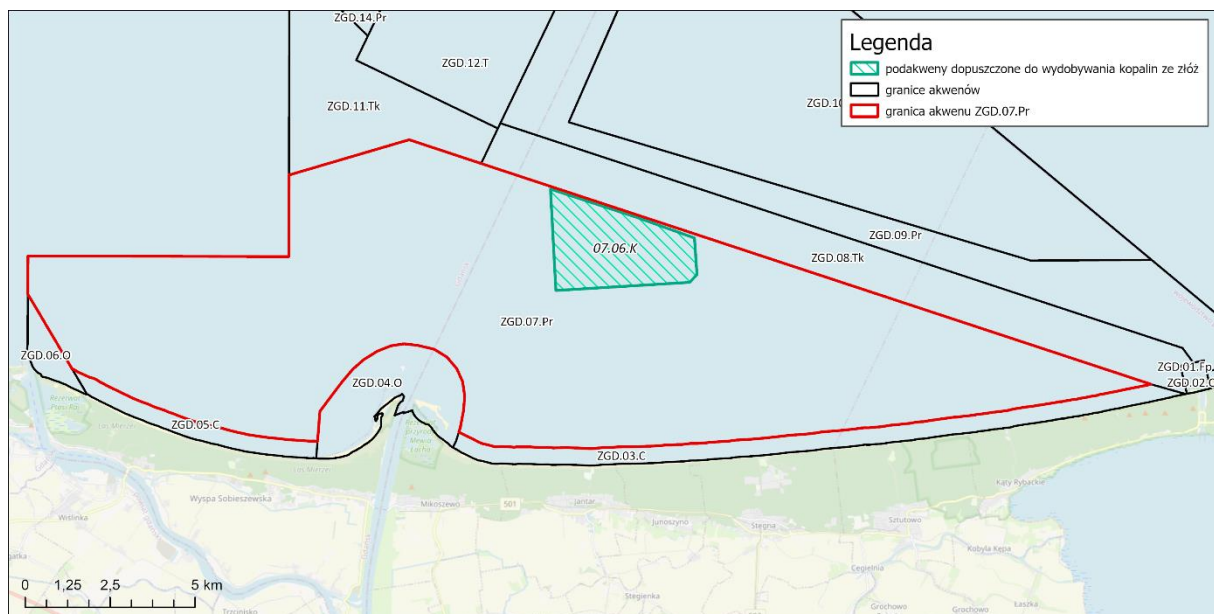
- części tekstowej obejmującej:
 - ustalenia ogólne dla całego obszaru objętego planem,
 - rozstrzygnięcia szczegółowe dla wyróżnionych w planie 62 akwenów;
- rysunku stanowiącego część graficzną planu w skali 1: 25 000;
- uzasadnienia do szczegółowych rozstrzygnięć - tekst;
- uzasadnienia do szczegółowych rozstrzygnięć - rysunek pt.: „Charakterystyka uwarunkowań”.

Powierzchnia obszaru objętego planem wynosi ok. 1025 km².

Wprowadzenie podakwenu ZGD.07.06.K

Wprowadzone do projektu Planu ZGD v3 zmiany z września 2023 roku dotyczą przede wszystkim wprowadzenia do ustaleń szczegółowych - do karty akwenu ZGD.07.Pr - podakwenu o funkcji K

(ZGD.07.06.K) dla którego dopuszcza się wydobywanie kopalin ze złóż. Powierzchnia dodanego nowego podakwenu ZGD.07.06.K wynosi ok. 8,95 km².



Ryc. 2. Położenie nowego podakwenu 07.06.K na tle fragmentu projektu Planu ZGD

Źródło: opracowanie własne na podstawie danych Urzędu Morskiego w Gdyni

W warunkach korzystania z akwenu (punkt 9 karty akwenu) zawarto dodatkowo taką informację: „warunkiem korzystania z części akwenu poza podakwensem 07.06.K, jest zastosowanie rozwiązań niezagrażających potencjalnie korzystnym warunkom odbycia się skutecznego tarła ryb gatunków poławianych komercyjnie oraz obszarom cennym dla ichtiofauny, realizowanych przy użyciu metod, które nie niszczą siedliska i substratu tarłowego, nie powodują wysokiej śmiertelności ikry lub larw (np.: ekspozycja na nadmierny hałas, wibracje, koncentracje zawiesiny i szkodliwych substancji chemicznych, zmniejszenie stężenia tlenu) lub są prowadzone poza okresem tarła i rozwoju larw, a po zakończeniu prac warunki fizykochemiczne tarliska zostaną odtworzone przed kolejnym okresem tarła”.

Ponieważ dopuszczenie funkcji K z uwzględnieniem wydobywania kopalin może powodować negatywne oddziaływanie na środowisko w rozdziale 3 niniejszego Aneksu przedstawiono informacje o możliwym wpływie tych ustaleń Planu na środowisko.

Ponadto pewnej porządkowej zmianie uległy zapisy w ustaleniach szczegółowych, dotyczące rozstrzygnięć w zakresie funkcji dopuszczalnych, takich jak akwakultura (funkcja A), badania naukowe (funkcja N) i pozyskiwania energii odnawialnej (E). W obecnej wersji projektu Planu ZGD zapisy dotyczące funkcji:

- A – akwakultura,
- N – badania naukowe,
- E – pozyskiwanie energii odnawialnej,

zostały wprowadzone i zdefiniowane w poszczególnych kartach akwenów.

Poniżej omówiono wprowadzone zmiany w stosunku do tych trzech ww. funkcji dopuszczalnych

Funkcja A

Funkcja A – akwakultura została wprowadzona do 42, spośród 62 kart akwenów. W 20 akwenach nie dopuszczono tej funkcji i są to akwenu, w których funkcją podstawową jest transport (T), transport lokalny (Tk), na kłapowiskach (oznaczenie akwenów Ik) oraz na akwenach o funkcji B – obronność państwa oraz D – dziedzictwo kulturowe.

W pozostałych 42 akwenach wprowadzono następującą definicję:

„Dla funkcji akwakultura (A) - korzystanie z akwenu ogranicza się do zapewnienia warunków i przestrzeni dla hodowli lub chowu organizmów wodnych prowadzonych w celu zachowania i ochrony oraz odbudowy różnorodności biologicznej lub w celu przywrócenia właściwego stanu ekosystemu morskiego, a także w celu prowadzenia badań naukowych w zakresie akwakultury, jako działania realizowanego w ramach ustalonych w planie funkcji podstawowych i funkcji dopuszczalnych”.

Następnie w 11 akwenach o szczególnych walorach przyrodniczych, definicja akwakultury została ograniczona tj. nie dopuszczono akwakultury „w celu prowadzenia badań naukowych”. Są to następujące akweny:

- ZGD.31.O,
- ZGD.32.O,
- ZGD.41.O,
- ZGD.43.O,
- ZGD.50.O,
- ZGD.51.O,
- ZGD.52.O,
- ZGD.53.O,
- ZGD.56.O,
- ZGD.60.O,
- ZGD.61.O.

Definicja funkcji A – akwakultura w ww. 11 akwenach jest następująca:

„dla funkcji akwakultura (A) - korzystanie z akwenu ogranicza się do zapewnienia warunków i przestrzeni dla hodowli lub chowu organizmów wodnych prowadzonych w celu zachowania i ochrony oraz odbudowy różnorodności biologicznej lub w celu przywrócenia właściwego stanu ekosystemu morskiego”.

Oznacza, to że nie można w tych akwenach prowadzić akwakultury dla celów badań naukowych, co ma na celu podkreślenie, że są to wyjątkowo cenne ekosystemy morskie, w których należy dążyć do ograniczenia aktywności człowieka i minimalizować wprowadzanie nowych funkcji. W związku z wprowadzonymi do ostatecznej wersji projektu Planu ZGD (z września 2023 roku) ww. korektami, nie przewiduje się możliwości wystąpienia negatywnych oddziaływań na środowisko, które wymagałyby zmiany czy uzupełnienia prognozowanych oddziaływań we wcześniejszej wersji Prognozy. Oznacza to, że zmiana ta nie generuje konieczności zmiany zapisów Prognozy.

Funkcja N

Funkcja N – badania naukowe została dopisana do wszystkich 62 kart akwenów. Definicja funkcji N nie uległa zmianie, jedyna zmiana dotyczy wprowadzenia funkcji N jako funkcji dopuszczalnej do wszystkich akwenów. W poprzedniej wersji Planu informacja o dopuszczeniu tej funkcji we wszystkich akwenach znajdowała się w ustaleniach ogólnych Planu. W związku z tym, że jest to jedynie zmiana porządkowa, nie powodująca zmian merytorycznych, nie generuje to konieczności zmiany zapisów Prognozy.

Funkcja E

Funkcja E – rozumiana jako pozyskiwanie energii odnawialnej oznacza zapewnienie warunków i przestrzeni dla wytwarzania, przetwarzania i gromadzenia energii ze źródeł odnawialnych zdefiniowana została w ustaleniach ogólnych. Definicja nie uległa zmianie, natomiast w obecnie zaktualizowanym projekcie Planu ZGD wskazano konkretne akweny, w których dopuszcza się tą funkcję na istniejących lub planowanych konstrukcjach. W związku z tym przyjęto zasadę, że jest ona dopuszczona wszędzie tam, gdzie dopuszcza się możliwość wznoszenia sztucznych wysp i konstrukcji (czyli w akwenach, gdzie dopuszczona jest funkcja W) oraz tam gdzie takie obiekty już istnieją, uwzględniając również stawy nawigacyjne.

W związku z takim podejściem, funkcję E wprowadzono w 51 akwenach. Zapis w kartach tych akwenów jest następujący:

„dla funkcji pozyskiwanie energii odnawialnej (E) – korzystanie z akwenu ogranicza się do lokalizacji instalacji i obiektów wykorzystanych w celu pozyskiwania energii ze źródeł odnawialnych na istniejących lub projektowanych do innych celów konstrukcjach”.

W 11 akwenach nie wprowadzono tych funkcji; są to następujące akwenty:

- ZGD.06.O,
- ZGD.31.O,
- ZGD.32.O,
- ZGD.39.O,
- ZGD.40.O,
- ZGD.43.O,
- ZGD.15.lk,
- ZGD.16.lk,
- ZGD.29.lk,
- ZGD.09.Pr,
- ZGD.14.Pr.

Ponieważ nie uległa zmianie definicja funkcji dopuszczalnej E, a wprowadzona do obecnej wersji projektu Planu ZGD zmiana polegała na dopisaniu funkcji, która nie powoduje negatywnych oddziaływań, do konkretnych kart akwenów, zmianę tę uznano za zmianę porządkową, która nie generuje możliwości wystąpienia negatywnego oddziaływania na środowisko. Oznacza to, że zmiana ta nie generuje konieczności zmiany zapisów Prognozy.

Dodane uwarunkowania

Ponadto do kart akwenów wprowadzono informacje o zmianie istotnych uwarunkowań w niektórych akwenach, związanych z:

1) Wprowadzeniem nowo powstałych stref ochronnych terenów zamkniętych dla kompleksów wojskowych:

- Kąty Rybackie, ustalona Decyzją Nr 7/MON Ministra Obrony Narodowej z dnia 17.02.2023 r. obejmująca obszar o promieniu 28 km i promieniu 3 km,
- Gdańsk - Westerplatte, ustalona Decyzją Nr 7/MON Ministra Obrony Narodowej z dnia 17.02.2023 r. obejmująca obszar o promieniu 26 km.

2) Przyjęciem przez Dyrektora Urzędu Morskiego w Gdyni tymczasowych celów ochronnych obszaru Natura 2000 Zatoka Pucka PLB220005.

Powyższe uzupełnienia nie stanowią ustaleń Planu ZGD, które podlegają ocenie prognozowanego wpływu na środowisko, są aktualizacją istniejących w danych akwenach istotnych uwarunkowań.

2.2. Zakres przestrzenny projektu Planu ZGD

Zakres przestrzenny w obecnej wersji Planu ZGD nie uległ zmianie.

2.3. Opis procedury przygotowania Planu

Opracowanie Planu ZGD to proces iteracyjny² z rozbudowaną procedurą konsultacji społecznych. Niniejsza prognoza odnosi się do wersji v.3 projektu Planu ZGD, która została zmodyfikowana we wrześniu 2023 r.

Dotychczas zostały zrealizowane następujące elementy procedury sporządzania planu zagospodarowania przestrzennego i prognozy:

- Dyrektor Urzędu Morskiego w Gdyni w dniu 23 stycznia 2020 r. podał do publicznej wiadomości w dn. 23.01.2020 r. o przystąpieniu do sporządzania projektu planu i możliwości składania uwag i wniosków do dnia 27 marca 2020 r.;

² Iteracyjny – rozumiany jako kroczący i przybliżający do optymalnego rozwiązania – polega na powielaniu tego samego podejścia po każdym etapie w którym pojawiły się nowe uwarunkowania i dane

- Dyrektor Urzędu Morskiego w Gdyni dnia 27 stycznia 2020 r. zawiadomił pisemnie o przystąpieniu do sporządzania projektu Planu odpowiednie instytucje i organy oraz wniosł do Regionalnego Dyrektora Ochrony Środowiska w Gdańsku oraz Pomorskiego Wojewódzkiego Inspektora Sanitarnego w Gdańsku o uzgodnienie zakresu i stopnia szczegółowości informacji zawartych w prognozie;
- w odpowiedzi na powyżej wspomniane zawiadomienie oraz ogłoszenie, wpłynęło 29 pism zawierających 223 wnioski (uwagi) do projektu planu, które -zebrane w formie wykazu- Dyrektor Urzędu Morskiego w Gdyni rozpatrzył i wyłożył do publicznego wglądu w dniu 29 czerwca 2020 r.;
- do końca lipca 2020 r. zebrane zostały materiały planistyczne i została opracowana Charakterystyka uwarunkowań wraz z koncepcją kierunków zagospodarowania przestrzennego obszaru objętego planem oraz pozyskane zostały dane źródłowe niezbędne do opracowania Prognozy zebrane w opracowaniu;
- w dniu 5 października 2020 r. zostały nagrane wystąpienia z prezentacjami wyników prac w ramach etapu związanego z przygotowaniem wstępnego projektu planu i wstępnej prognozy- wersja V.0 z dn. 5 października 2020 r. Prezentacje zostały zamieszczone na stronie internetowej Urzędu Morskiego w Gdyni w dniu 6 października 2020 r. pod adresem www.umgdy.gov.pl/, w zakładce „Aktualności”, pt.: „Spotkanie konsultacyjne w sprawie planu zagospodarowania przestrzennego Zatoki Gdańskiej”. Do dnia 16 października 2020 r. został wyznaczony termin składania uwag do zamieszczonej dokumentacji wstępnego projektu planu i Prognozy (z wykorzystaniem zamieszczonego wzoru formularza) na adres planymorskie@umgdy.gov.pl;
- w maju 2021 roku opracowano Plan ZGD v.1 i Prognozę oddziaływania na środowisko, które zostały przekazane do opiniowania oraz przeprowadzono konsultacje społeczne – spotkanie konsultacyjne odbyło się w Urzędzie Morskim w Gdyni w dniu 17 czerwca 2021r.
- w okresie od września do listopada 2021 r. opracowano Plan ZGD v.2 i Prognozę oddziaływania na środowisko, uwzględniającą wyniki przeprowadzonych konsultacji społecznych oraz uzgodnień i opiniowania;
- 11 lutego 2022 roku upubliczniony został projekt Planu ZGD v.2 wraz z Prognozą, a w dniu 3 marca odbyło się trzecie spotkanie konsultacyjne w formule on-line; uwagi do prezentowanych dokumentów można było składać do 11 marca 2022 r.
- w okresie od marca do czerwca 2022 r. przeprowadzono ponowne uzgodnienia projektu Planu v2 na szczeblu krajowym i opracowano projektu Planu i Prognozy w wersji v3, po ponownych uzgodnieniach.
- W lipcu 2022 roku powstała wersja v3 Planu i Prognozy, która następnie została zmieniona; wprowadzone zmiany są przedmiotem analizy niniejszego Aneksu.

Kolejny etap to:

- ponowne uzgodnienia na szczeblu krajowym;
- przedstawienie projektu Planu ministrowi właściwemu ds. rozwoju regionalnego i ministrowi właściwemu ds. budownictwa.

3. WERYFIKACJA PROGNOZY POD KĄTEM DOKUMENTÓW STRATEGICZNYCH I PLANISTYCZNYCH

W stosunku do Prognozy w wersji v3 (z lipca 2022 roku) weszła w życie druga aktualizacja planu gospodarowania wodami (2aPGW). Obecnie obowiązujący Plan gospodarowania wodami na obszarze dorzecza Wisły przyjęty został Rozporządzeniem Ministra Infrastruktury z dnia 4 listopada 2022 r. (Dz.U.2023.300 z dnia 2023.02.16).

W dokumencie przedstawiono m.in. wykaz jednolitych części wód, ich charakterystyki, presje i oddziaływania, którym podlegają, a także cele środowiskowe i katalog działań służący ich osiągnięciu.

W uwarunkowaniach do Planu gospodarowania wodami zdefiniowano szereg presji i oddziaływań, jakim podlegają części wód objęte obszarem planowania, a także uwzględniono wyznaczone dla nich cele środowiskowe i działania, które mają doprowadzić do ich osiągnięcia.

Akwen Zatoki Gdańskiej Wewnętrznej definiowany jest jako wody przejściowe, które włączone są w plany gospodarowania wodami w dorzeczach. Plan definiuje działania zmierzające do osiągnięcia dobrego stanu ekologicznego wód. Ponieważ na zły stan wód Zatoki Gdańskiej wpływają przede wszystkim zanieczyszczenia niesione Wisłą i mniejszymi rzekami oraz zrzuty ścieków, w tym kontekście Plan ZGD nie jest narzędziem, które może realizować ten cel. Pośrednio ustalenia Planu mogą wpływać na jakość wód poprzez dopuszczanie lub nie funkcji obciążających środowisko morskie.

Jednym z aspektów ochrony wód przed zanieczyszczeniem jest niedopuszczenie na całym akwenu Zatoki Gdańskiej prowadzenia akwakultury, w rozumieniu przedsiębiorstwa produkcyjnego.

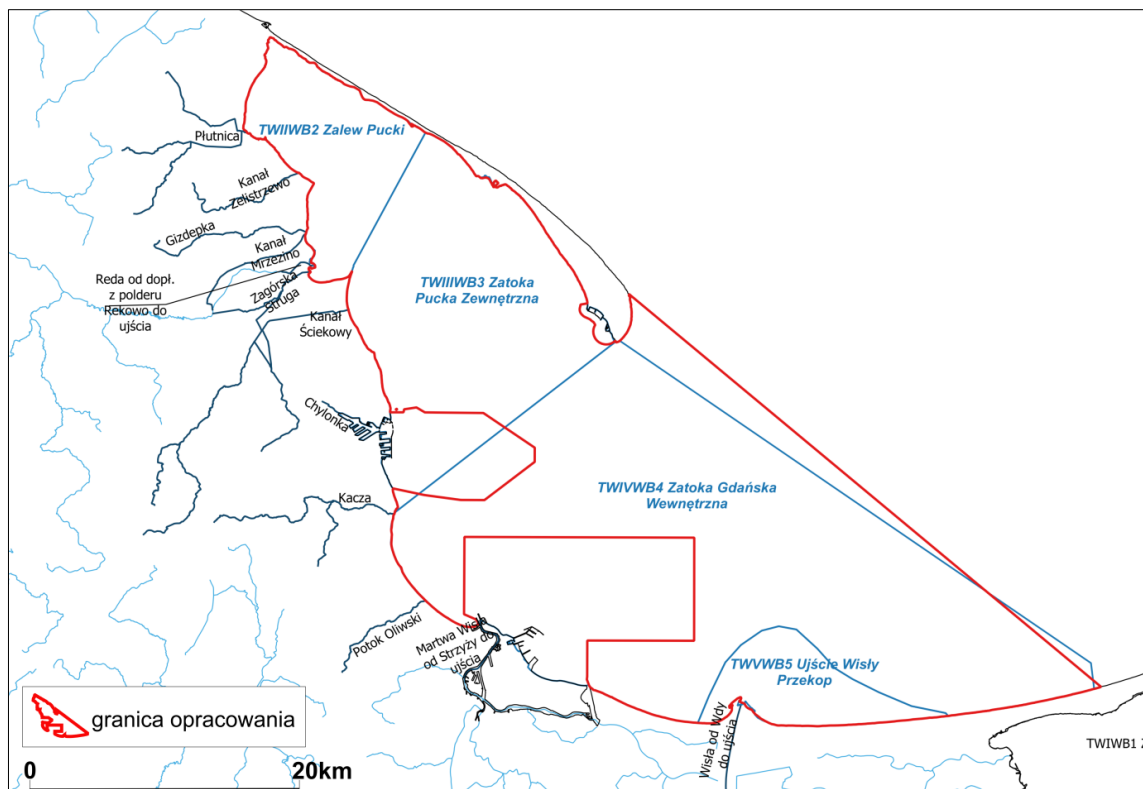
Akwen objęty Planem ZGD pokrywa się z czterema jednolitymi częściami wód przejściowych:

- TWIIIWB2 Zalew Pucki,
- TWIIIWB3 Zatoka Pucka Zewnętrzna,
- TWIVWB4 Zatoka Gdańska Wewnętrzna,
- TWVWB5 Ujście Wisły Przekop.

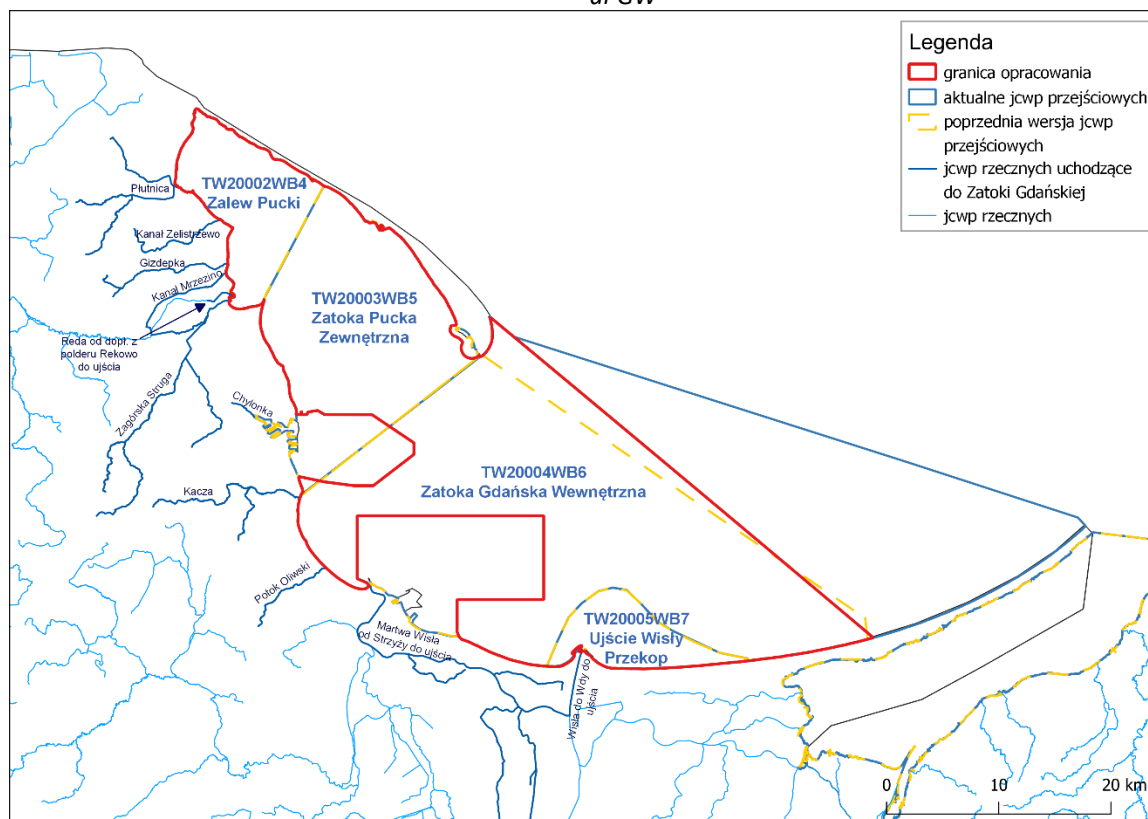
W stosunku do poprzedniej wersji planu gospodarowania wodami, korekcie uległa powierzchnia jcwpc Zatoka Gdańska Wewnętrzna o kodzie TW20004WB6. Zamian dotyczy przesunięcia granicy w kierunku wschodnim, co pokazano na rycinach 3 i 4.

Przyjęcie w listopadzie 2022 roku drugiej aktualizacji planu gospodarowania wodami dla obszaru dorzecza Wisły nie powoduje konieczności zmian zapisów w Prognozie, w tym oceny jak ustalenia projektu Planu ZGD wpłyną na możliwość osiągnięcia celów środowiskowych. Wynika to z tego, że w Prognozie odwołano się do ustaleń 2aPGW (wówczas jako projektu); odniesiono się zarówno do aktualnych badań monitoringowych, jak i do obowiązujących obecnie wskaźników oceny stanu wód.

Realizacja ustaleń zawartych w obecnym projekcie Planu ZGD może w niewielkim stopniu wpływać na elementy chemiczne i biologiczne stanu wód (biorąc pod uwagę wskaźniki monitorowane w ramach Państwowego Monitoringu Środowiska). Wprowadzone zmiany do projektu Planu ZGD v3, w stosunku do wersji z lipca 2022 roku, mają głównie charakter porządkowy i nie spowodują negatywnego wpływu na jakość wód. Nie przewiduje się możliwości wystąpienia zagrożenia dla osiągnięcia celów środowiskowych ustalonych w drugiej aktualizacji Planu gospodarowania wodami dla obszaru dorzecza Wisły, w odniesieniu do jcwpc wyznaczonych w obrębie akwenu objętego Planem ZGD, jak również w bezpośrednim sąsiedztwie Planu.



Ryc. 3. Granie Planu ZGD na tle jednolitych części wód przejściowych na podstawie nieobowiązanego obecnie aPGW



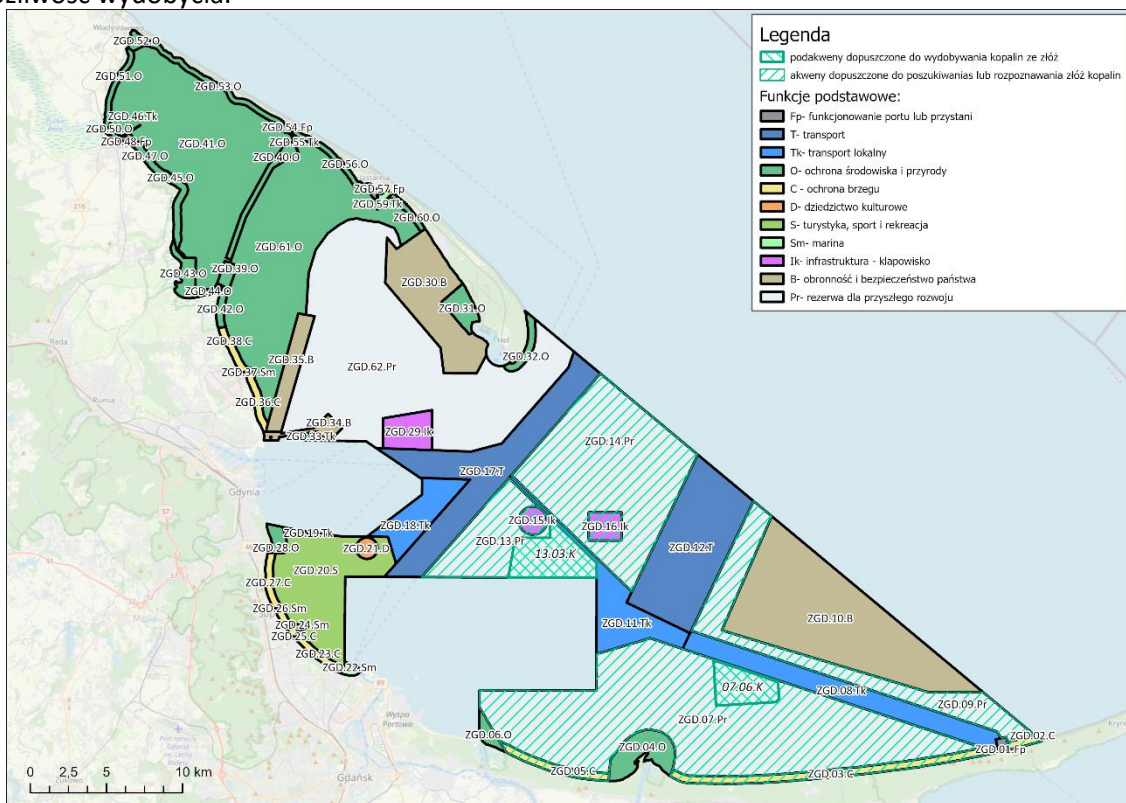
Ryc. 4. Granie Planu ZGD na tle jednolitych części wód przejściowych na podstawie obowiązującego obecnie 2aPGW

4. WERYFIKACJA PROGNOZY POD KĄTEM WPROWADZONYCH ZMIAN

W projekcie Planu ZGD dopuszcza się funkcję K w akwenach ZGD.02.C, ZGD.03.C, ZGD.05.C, ZGD.07.Pr, ZGD.09.Pr, ZGD.13.Pr, ZGD.14.Pr, ZGD.15.Ik, ZGD.16.Ik, przy czym wydobycie dopuszczono w podakwenu ZGD.13.03.K; zmiana, która wymaga rozważenia sprowadza się do uwzględnienia drugiego podakwenu, w którym dopuszczono wydobycie tj. ZGD.07.06.K.

Bez zmian pozostaje również ustalenie Planu, że funkcja K nie została nigdzie wprowadzona jako funkcja podstawowa.

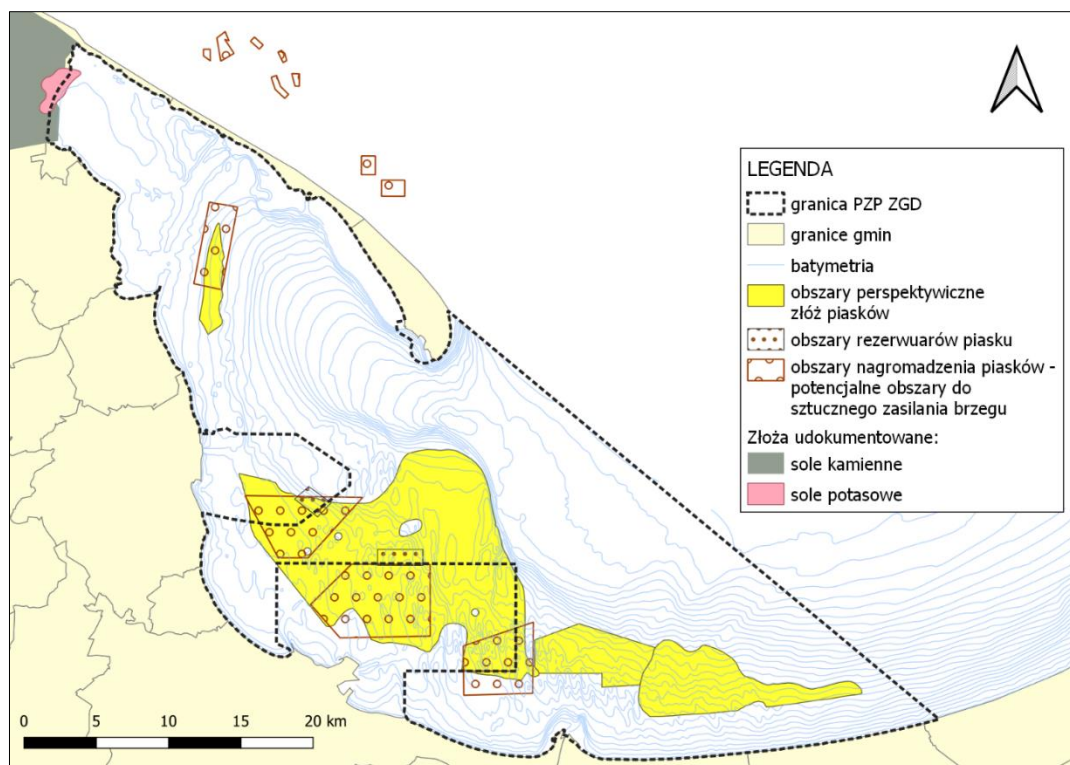
Na rysunku poniżej przedstawiono lokalizację obu podakwenów o funkcji K, uwzględniających możliwość wydobycia.



Ryc. 5. Podakweny, w których dopuszczono wydobycie kopalin na tle ustaleń projektu Planu ZGD v3 (wersja z września 2023)

Źródło: opracowanie własne na podstawie danych Urzędu Morskiego w Gdyni

Oba podakweny zlokalizowane są w obrębie obszarów perspektywicznych złóż piasku, pokazanych na rycinie poniżej.



Ryc. 6. Obszary perspektywiczne złóż piasku oraz udokumentowane złoża surowców naturalnych w obrębie Zatoki Gdańskiej

Na obszarze objętym Planem występują ponadto udokumentowane złoża kopalin (ryc. powyżej):

- na części akwenów oznaczonych w planie jako ZGD.41.O, ZGD.51.O, ZGD.52.O znajduje się złożo soli kamiennych „Zatoka Pucka” nr 293SK, powierzchnia 10 100 ha;
- na części akwenów oznaczonych w planie jako ZGD.41.O, ZGD.51.O znajduje się złożo soli potasowo-magnezowych „Swarzewo” nr 248SP, powierzchnia 456 ha.

Na fragmencie akwenów oznaczonych w planie jako ZGD.03.C oraz ZGD.05.C, wydane zostały koncesje na poszukiwanie czy rozpoznanie węglowodorów oraz wydobywanie węglowodorów ze złóż:

- koncesja 20/2007/Ł Cedry Wielkie, wydana 30/08/2018 r. decyzją nr DGK-IV.4770.8.2017.JK dotyczy złóż ropy naftowej i gazu ziemnego,
- koncesja 18/2007/Ł Stegna, wydana 6/07/2018 r. decyzją nr DGK-IV.4770.234.2016.BG dotyczy złóż ropy naftowej i gazu ziemnego.

W zakresie zapewnienia obszarów i warunków dotyczących poszukiwania, rozpoznawania złóż kopalin oraz wydobywania kopalin ze złóż, w Planie ustala się:

- nie wyznacza się akwenów dla funkcji K – poszukiwanie, rozpoznawanie złóż kopalin oraz wydobywanie kopalin ze złóż;
- na obszarach położonych w granicach akwenów ZGD.03.C oraz ZGD.05.C, dla których zostały wydane koncesje na poszukiwanie i rozpoznanie węglowodorów oraz wydobywanie węglowodorów ze złóż:

- Koncesja 20/2007/Ł Cedry Wielkie wydanej 30/08/2018 r. Decyzją nr DGK-IV.4770.8.2017.JK,
- Koncesja 18/2007/Ł Stegna wydanej 6/07/2018 r. Decyzją nr DGK-IV.4770.234.2016.BG,

dopuszcza się poszukiwanie, rozpoznawanie złóż kopalin oraz wydobywanie kopalin ze złóż zgodnie z warunkami wynikającymi z wydanych koncesji.

Na pozostałej części obszaru w granicach Planu, poszukiwanie lub rozpoznawanie złóż kopalin jest dopuszczalne w granicach akwenów oznaczonych w planie jako ZGD.02.C, ZGD.03.C, ZGD.05.C, ZGD.07.Pr, ZGD.09.Pr, ZGD.13.Pr, ZGD.14.Pr, ZGD.15.Ik, ZGD.16.Ik z uwzględnieniem rozstrzygnięć szczegółowych dla poszczególnych akwenów z wyłączeniem następujących działań:

- naruszających stateczność budowli hydrotechnicznych oraz utrzymywanie i realizację systemu ochrony brzegu w stanie zapewniającym wymagane prawem bezpieczeństwo i stan środowiska;
- naruszających obiekty infrastruktury technicznej, infrastruktury zapewniającej dostęp do portu, infrastruktury portowej;
- prowadzonych w sposób zagrażający bezpieczeństwu żeglugi.

Na pozostałej części obszaru w granicach Planu zakazuje się wydobywania kopalin ze złóż.

Dodanie funkcji K - wydobywanie do podakwenu ZGD.07.06.K nie powoduje zmiany w ocenie potencjalnych oddziaływań związanych z funkcjami podstawowymi i dopuszczalnymi akwenów ustalonych w projekcie Planu ZGD (omówionych w tabeli 22), gdzie sformułowano potencjalne oddziaływania negatywne i pozytywne wszystkich funkcji ustalonych w Planie, w tym jako funkcji dopuszczalnej - funkcji K. Nie ulegają również zmianie akweny, wymienione jako te, w których jest ona dopuszczona.

Potencjalne oddziaływania funkcji K wskazane w tabeli 22 w Prognozie w wersji v3 (z lipca 2022 r.) uwzględniały również wydobywanie. Poniżej zacytowano potencjalne oddziaływania funkcji K, gdzie kolorem zielonym zaznaczono oddziaływania pozytywne:

- *„Ruch jednostek pływających niezbędnych do wykonywania prac geologicznych oraz wydobywania kruszyw – hałas, emisje do atmosfery, zanieczyszczenie wód (np. wyciek substancji ropopochodnych);*
- *Redystrybucja zanieczyszczeń i substancji biogenicznych z osadów do toni wodnej;*
- *Naruszenia powierzchni dna i związane z tym zaburzenia struktury osadów w wykonywaniu prac geologicznych oraz wydobywania kruszyw;*
- *Generowanie hałasu związanego z procesem poszukiwania i wydobywania minerałów;*
- *Dostarczenie surowców energetycznych i budowlanych;*
- *Wydobywanie zasobów naturalnych stanowiących dobro gospodarcze.”*

Potencjalne negatywne oddziaływania związane z wydobywaniem piasku w obrębie dwóch wskazanych podakwenów może powodować negatywne oddziaływania przede wszystkim na organizmy bentosowe (fizyczne zniszczenie) co pośrednio może wpływać na bazę pokarmową bentofagów, ichtiofauny i ssaków morskich. Może powodować również resuspensję osadów dennych wzruszonych podczas robót czerpalnych oraz remobilizację do toni wodnej zanieczyszczeń zawartych w osadach.

Dla obu podakwenów w których dopuszczono wydobywanie piasku opracowano w latach 2021 – 2022 raporty o oddziaływaniu na środowisko; obecnie w toku jest postępowanie w sprawie oceny oddziaływania na środowisko zmierzające do wydania decyzji o środowiskowych uwarunkowaniach:

- Raport o oddziaływaniu na środowisko dla przedsięwzięcia pn.: Eksploatacja kruszywa ze złoża „Zatoka Gdańska – Obszar 1”, usytuowanego na morskich wodach wewnętrznych Rzeczypospolitej Polskiej, ECG Orbital Sp. z o.o., 2021 r. – obejmujący podakwen ZGD.13..03.K;
- Raport o oddziaływaniu na środowisko dla przedsięwzięcia pn.: Eksploatacja kruszywa ze złoża „Zatoka Gdańska – Obszar 2”, usytuowanego na morskich wodach wewnętrznych Rzeczypospolitej Polskiej, ECG Orbital Sp. z o.o., 2022 r. – obejmujący podakwen ZGD.07.06.K.

Dla potrzeb obu Raportów wykonano badania stanu czystości osadów oraz badania makrozoobentosu i roczne badania ptaków. Przeprowadzone badania wskazują na stan czystości osadów umożliwiający ich wydobywanie (m.in. brak przekroczeń odnośnie zawartości metali ciężkich oraz WWA i PCB), natomiast zawartości biogenów w osadach są typowe dla osadów piaszczystych i piaszczysto – mulistych Zatoki Gdańskiej.

Na podstawie przeprowadzonych badań makrozoobentosu stwierdzono typowy skład taksonomiczny obszaru Zatoki Gdańskiej dla dna miękkiego z osadami piaszczystymi i piaszczysto mulistymi.

Na podstawie przeprowadzonych analiz autorzy Raportu stwierdzili, że wydobywanie piasku ze złoża 1 i 2 nie spowoduje znaczącego oddziaływania na żaden z komponentów środowiska.

Szczegółowo przeanalizowane potencjalne oddziaływania wydobycia ze złoża 1 i 2 na wszystkie komponenty środowiska morskiego wskazują, że dopuszczenie wydobycia w podakwenach ZGD.07.06.K (obejmujący fragment złoża Zatoka Gdańska -2) oraz ZGD.13.03.K (obejmujący fragment złoża Zatoka Gdańska – 1) nie spowoduje znaczącego negatywnego wpływu na środowisko morskie.

Podsumowując, można wskazać na konieczność uzupełnienia zapisów Prognozy v3 z lipca 2022 roku o następujące zalecenie:

- wydobycie piasku, w podakwenach ZGD.07.06.K oraz ZGD.13.03.K powinno być prowadzone w taki sposób, aby nie spowodować ograniczenia dla funkcji podstawowej Pr – przyszły rozwój;
- aby zapewnić, że ewentualne wydobycie piasku we wskazanych dwóch podakwenach nie spowoduje negatywnego oddziaływania na środowisko, powinno uwzględniać wrażliwość ichtiofauny, tj. powinno być prowadzone poza okresem tarła ryb występujących w tym rejonie;
- sposób prowadzenia wydobycia powinien uwzględniać ograniczenie rozprzestrzeniania się zawiesiny, co ograniczy zasięg oddziaływania na organizmy morskie;
- szczegółowe zalecenia i analizy oddziaływania będą zawarte w decyzji o środowiskowych uwarunkowaniach.

Wprowadzone na obecnym etapie zmiany do projektu Planu ZGD z września 2023 roku nie powodują konieczności zmian zapisów Prognozy, poza powyższymi punktami, które uzupełniają zapisy rozdziału 11. *Propozycja działań zapobiegających, ograniczających lub kompensujących potencjalne negatywne oddziaływania ustaleń Planu ZGD* w ostatniej wersji Prognozy z lipca 2022 roku. W pozostałym zakresie prognozowany wpływ ustaleń Planu ZGD nie ulega zmianie.