

Projekty planów zagospodarowania przestrzennego
dla obszarów portowych, Zalewu Wiślanego
oraz projekty planów szczegółowych dla wybranych akwenów



Projekt planu zagospodarowania przestrzennego morskich wód wewnętrznych części Zatoki Gdańskiej

PROJEKT PLANU I PROGNOZY
DO PONOWNYCH OPINII I UZGODNIEŃ
WERSJA V.2
3 SPOTKANIE KONSULTACYJNE - SK3

Gdynia, 3 marca 2022 r.

*mgr inż. arch. Justyna Breś, mgr inż. arch. Joanna Jankowska, mgr inż. Katarzyna Kalukin,
mgr Maciej Mach, mgr inż. Katarzyna Piłatowicz, mgr inż. arch. Aleksandra Piskorska,
mgr inż. Matylda Piskorska, mgr inż. arch. Marek Piskorski*

ROK ZAŁOŻENIA 1989
BIURO UL. GROTTGERA 26/3 - 80-311 GDANSK
URBANISTYCZNE 
SPÓŁKA Z O.O.
TEL./FAX (46) 554-84-40



Projekt planu zagospodarowania przestrzennego morskich wód wewnętrznych części Zatoki Gdańskiej w wersji v.2* jest obecnie prezentowany publicznie jako tzw. **druga wersja projektu planu.**

Jest to trzecie spotkanie konsultacyjne - SK3.

Projekt planu w tej wersji został również skierowany do ponownego opiniowania i uzgadniania przez odpowiednie organy i instytucje.

(*) - wraz z prognozą oddziaływania na środowisko

Urząd Morski w Gdyni

Druga wersja projektu planu zagospodarowania przestrzennego morskich wód wewnętrznych części Zatoki Gdańskiej

© 11 lutego 2022 | AGNIESZKA CIOŁEWICZ | AKTUALNOŚCI | PLANY MORSKIE | PROJEKTY PLANÓW ZAGOSPODAROWANIA | PZP ZGD

Uprzejmie informujemy, że została opracowana druga wersja projektu planu zagospodarowania przestrzennego morskich wód wewnętrznych części Zatoki Gdańskiej wraz z Prognozą oddziaływania na środowisko (tzw. v.2). Jest to wersja projektu planu i Prognozy po etapie uzgodnień i konsultacji społecznych.

Uwagi do przedmiotowego projektu planu można składać w terminie do **11go marca 2022 r.:**

- w formie pisemnej na adres Urząd Morski w Gdyni, ul. Chrzanowskiego 10, 81-338 Gdynia, lub
- elektronicznie za pośrednictwem platformy ePUAP, lub
- elektronicznie na adres e-mail: planymorskie@umgd.gov.pl

Jednocześnie informujemy, że spotkanie konsultacyjne dot. przedmiotowego projektu planu odbędzie się w formie on-line w **dnio 3 marca 2022 r. o godz. 11**. Chęć uczestnictwa w spotkaniu wraz z podaniem adresu mailowego, na który zostanie wysłany link do spotkania należy przesłać do dnia 28.02.2022 r. na adres planymorskie@umgd.gov.pl.

Fundusze Europejskie Wiedza Edukacja Rozwój | Rzeczpospolita Polska | Unia Europejska Europejski Fundusz Społeczny

Tagi: [zapowiedzenie PZP](#), [świadczenia PCM](#), [oficer MSP](#), [szkolenia morsk](#), [TURKOWICZE](#), [dokumenty](#), [plan](#), [dyplomaty](#), [oficerowie kucharz](#)



PROJEKT PLANU ZGD - trzecie spotkanie konsultacyjne- SK3

- kolejność omawianych zagadnień:

1. Wprowadzenie
2. Zmiany w projekcie planu dokonane pomiędzy wersją v1 a wersją v2
3. Omówienie istotnych zmian w projekcie planu ZGD, wynikających z uzyskanych opinii i uzgodnień oraz uwag złożonych podczas etapu wyłożenia do publicznego wglądu (dotyczy projektu planu ZGD w wersji v.1 z maja/czerwca 2021 r.)



1. WPROWADZENIE





Projekt planu zagospodarowania przestrzennego morskich wód wewnętrznych części Zatoki Gdańskiej (zwany dalej „planem ZGD”)

jest sporządzany na podstawie art. 37a ust. 1
ustawy z dnia 21 marca 1991 r. o obszarach morskich
Rzeczypospolitej Polskiej i administracji morskiej
(tj. Dz. U. z 2022 r. poz. 457).





Projekt planu zagospodarowania przestrzennego morskich wód wewnętrznych części Zatoki Gdańskiej obejmuje fragment Zatoki Gdańskiej zamknięty linią podstawową morza terytorialnego, w tym Zatokę Pucką, czyli wewnętrzną część Zatoki Gdańskiej.



Obszarowi objętemu projektem planu nadaje się unikalny kod literowy planu: **ZGD**.

Rysunek projektu planu jest przygotowany w skali 1:25 000

Powierzchnia obszaru objętego projektem planu ZGD wynosi ok. 1025 km².



granice obszaru, dla którego sporządzany jest projekt planu



Projekt ROZPORZĄDZENIA RADY MINISTRÓW

w sprawie przyjęcia planu zagospodarowania przestrzennego morskich wód wewnętrznych części Zatoki Gdańskiej oraz uchylecia w części rozporządzenia Rady Ministrów w sprawie przyjęcia planu zagospodarowania przestrzennego morskich wód wewnętrznych morza terytorialnego i wyłącznej strefy ekonomicznej w skali 1:200 000 **SKŁADA SIĘ Z:**

- ✓ załącznika nr 1 do projektu rozporządzenia, który zawiera część **tekstową planu** (ustalenia ogólne dla całego obszaru i rozstrzygnięcia szczegółowe w postaci Kart akwenów)
- ✓ załącznika nr 2 do projektu rozporządzenia, który zawiera **rysunek planu**, przedstawiający część graficzną planu w skali 1: 25 000,
- ✓ załącznika nr 3 do projektu rozporządzenia, który zawiera **uzasadnienie do szczegółowych rozstrzygnięć** dotyczących poszczególnych akwenów (tekst i rysunek pt.: „Charakterystyka uwarunkowań”)



PROJEKT PLANU PRZEDSTAWIONY OBECNIE, UWZGLĘDNIA
ROZWIĄZANIA WYPRACOWANE W TRAKCIE KOLEJNYCH ETAPÓW
PRAC PRZEPROWADZONYCH DOTYCHCZAS, W TYM:

- ✓ INFORMACJE ORAZ DANE STANOWIĄCE WIELOZAGADNIENIOWE UWARUNKOWANIA,
- ✓ WNIOSKI ZŁOŻONE PRZEZ ORGANY I INSTYTUCJE ODPOWIEDZIALNE ZA UZGODNIENIE
ORAZ ZAOPINIOWANIE PROJEKTU,
- ✓ WNIOSKI ZŁOŻONE DO TEGO DOKUMENTU PRZEZ ZAINTERESOWANYCH,
- ✓ ROZSTRZYGAJĄCE STANOWISK DYREKTORA URZĘDU MORSKIEGO...





2. ZMIANY W PROJEKCIE PLANU - dokonane pomiędzy wersją v1 a wersją v2





Zmiany w projekcie planu dokonane pomiędzy wersją v1 (maj/czerwiec 2021 r.) a wersją v2 (luty/marzec 2022 r.)

POWODY DOKONANYCH ZMIAN:

- ✓ WYNIKAJĄCE Z KONIECZNOŚCI UWZGLĘDNIENIA WARUNKÓW UZYSKANIA UZGODNIENIA, SFORMUŁOWANYCH PRZEZ ORGANY/INSTYTUCJE UZGADNIAJĄCE PROJEKT,
- ✓ WYNIKAJĄCE Z POTRZEBY UWZGLĘDNIENIA UWAG ZAWARTYCH W OPINIACH DO PROJEKTU, SFORMUŁOWANYCH PRZEZ ORGANY/INSTYTUCJE OPINIUJĄCE,
- ✓ WYNIKAJĄCE Z UWAG (WNIOSKÓW) OD ZAINTERESOWANYCH, ZGŁOSZONYCH PODCZAS WYŁOŻENIA PROJEKTU PLANU W WERSJI V.1 DO PUBLICZNEGO WGLĄDU W OKRESIE OD 28 MAJA DO 9 LIPCA 2021 r. (ODBYŁA SIĘ DYSKUSJA PUBLICZNA- DRUGIE SPOTKANIE KONSULTACYJNE W SIEDZIBIE URZĘDU MORSKIEGO W GDYNI W dn. 17.06.2021 r. ,
- ✓ WYNIKAJĄCE Z KONIECZNOŚCI FORMALNEGO DOSTOSOWANIA PROJEKTU DOKUMENTU DO FORMY AKTU PRAWNEGO: ROZPORZĄDZENIA RADY MINISTRÓW (UWZGLĘDNIENIE ZASAD TECHNIKI PRAWODAWCZEJ).

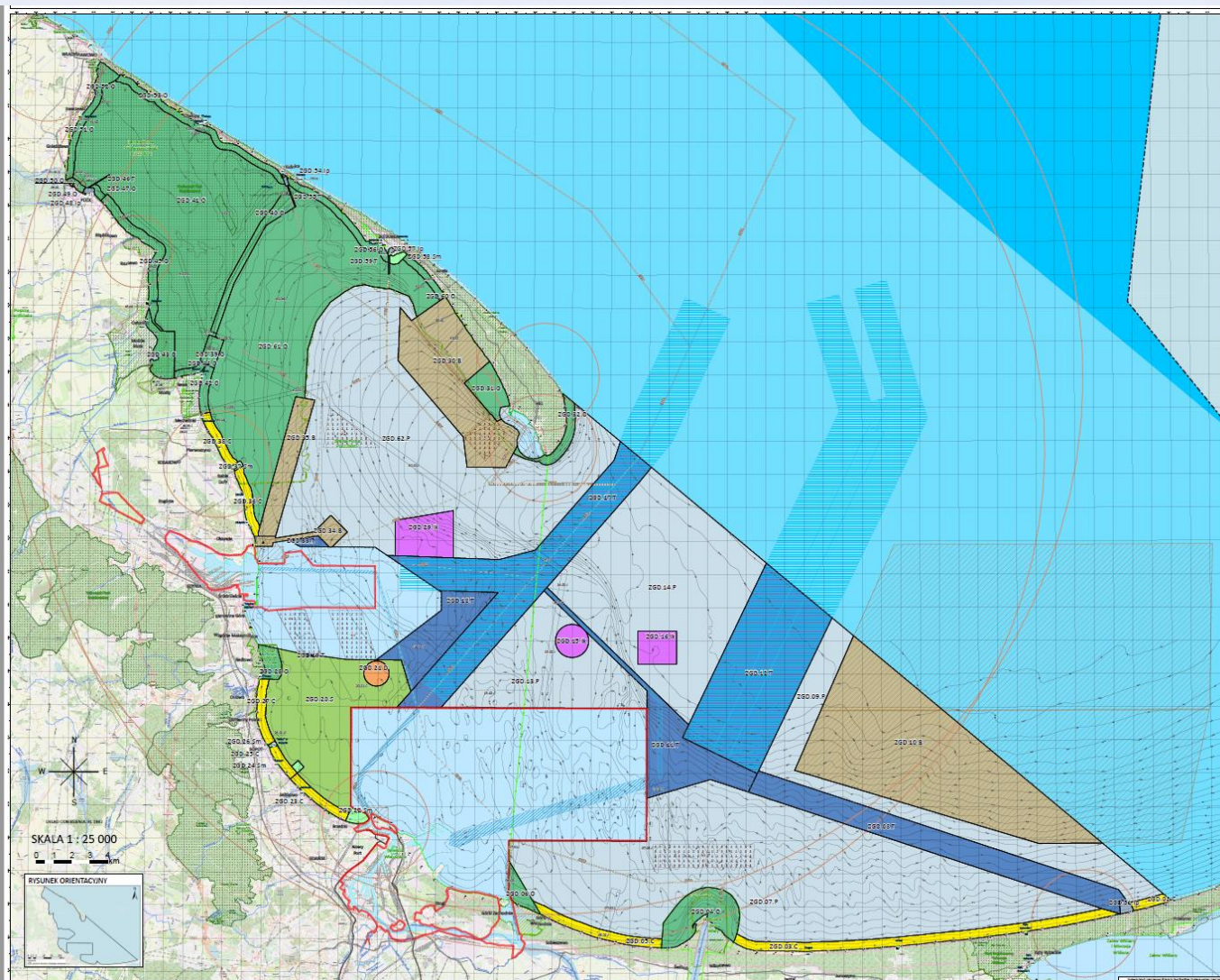


3. NAJISTOTNIEJSZE ZMIANY W PROJEKCIE PLANU ZGD - wynikające z uzyskanych opinii i uzgodnień oraz uwag złożonych podczas etapu wyłożenia do publicznego wglądu- maj/czerwiec 2021 r.





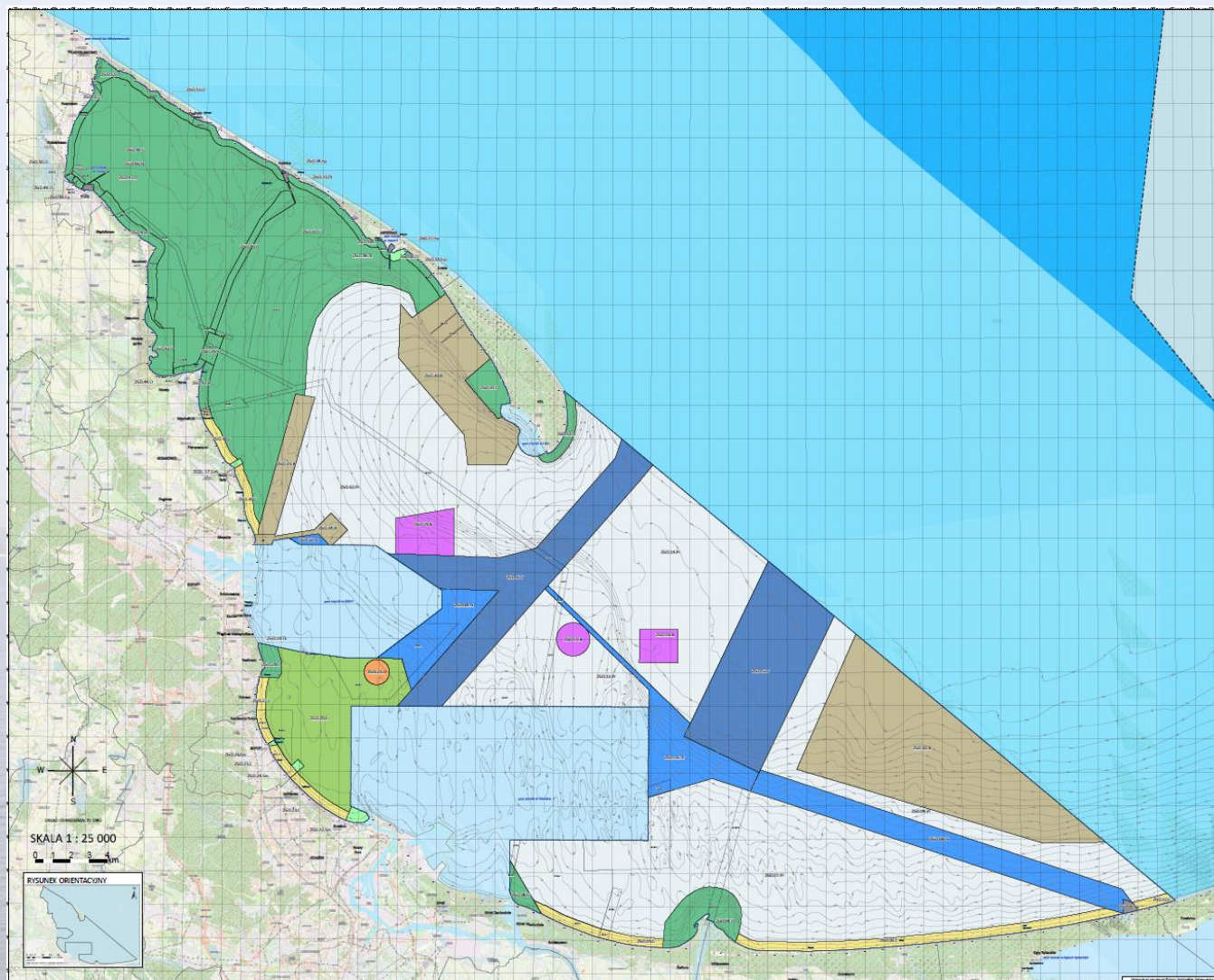
RYSUNEK PROJEKTU PLANU W WERSJI V1



wersja v1



RYSUNEK PROJEKTU PLANU W WERSJI v2

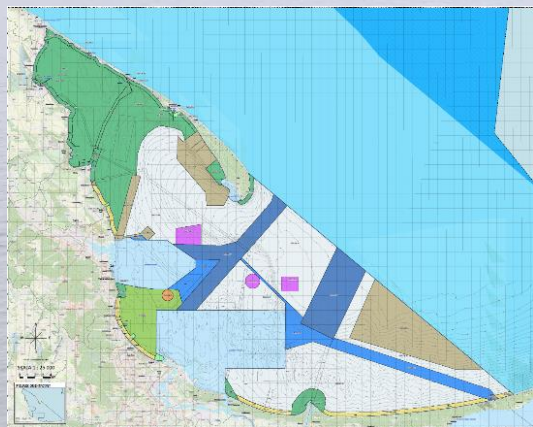


wersja v2



RYSUNEK PROJEKTU PLANU W WERSJI v2 ZAWIERA:

- ✓ OZNACZENIA OGÓLNE: GRANICA OBSZARU, GRANICA PAŃSTWA, GRANICE ADMINISTRACYJNE GMIN ITD.,
- ✓ ORAZ ELEMENTY INFORMACYJNE: PRZEBIEG LINII BRZEGU MORSKIEGO, PUNKTY KILOMETRAŻA BRZEGU, GRANICE PASA TECHNICZNEGO ORAZ PASA OCHRONNEGO BRZEGU MORSKIEGO,
- ✓ WYZNACZONE GRANICE AKWENÓW ORAZ PODAKWENÓW (CZĘŚCI AKWENÓW O OKREŚLONYCH FUNKCJACH DOPUSZCZALNYCH LUB , NA KTÓRYCH OBOWIĄZUJĄ ZAKAZY LUB OGRANICZENIA),
- ✓ OZNACZENIE AKWENÓW ORAZ PODAKWENÓW WYZNACZONYCH W PLANIE SYMBOLEM LITEROWO – CYFROWYM,
- ✓ KOLORYSTYCZNE PRZEDSTAWIENIE FUNKCJI PODSTAWOWEJ POSZCZEGÓLNYCH AKWENÓW,



LEGENDA

- granica obszaru objętego planem
- granice administracyjne gmin
- granica państwa
- wyłączna strefa ekonomiczna
- strefa przyległa
- morze terytorialne
- morskie wody wewnętrzne poza granicami planu
- izobaty

Rozstrzygnięcia planu:

- granica akwenów o określonej funkcji podstawowej
- granica podakwenów o określonej funkcji dopuszczalnej
- Fp- funkcjonowanie portu lub przystani
- T- transport
- Tk- transport lokalny
- O- ochrona środowiska i przyrody
- C- ochrona brzegu
- D- dziedzictwo kulturowe

- S- turystyka, sport i rekreacja
- Sm- marina
- Ik- infrastruktura - kłapowisko
- B- obronność i bezpieczeństwo państwa
- Pr- rezerwa dla przyszłego rozwoju

Elementy informacyjne:

- linia brzegu
- kilometr brzegu morskiego
- granica pasa technicznego
- granica pasa ochronnego

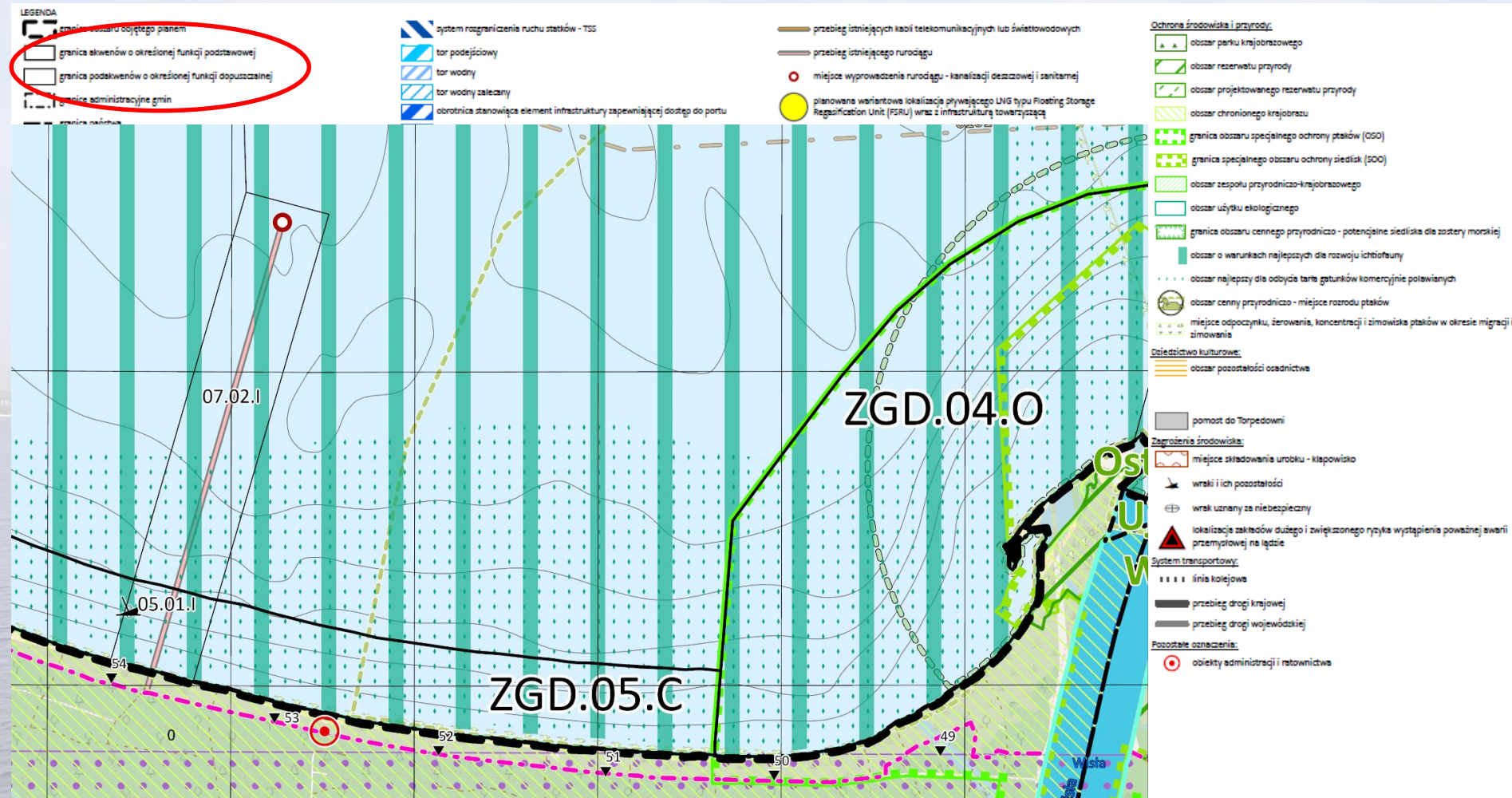
Rysunek pt.: „Charakterystyka uwarunkowań”- załącznik nr 3 do rozporządzenia





Rysunek pt.: „Charakterystyka uwarunkowań”- załącznik nr 3 do rozporządzenia

na rysunku znajdują się granice i oznaczenia literowo- cyfrowe poszczególnych akwenów oraz podakwenów



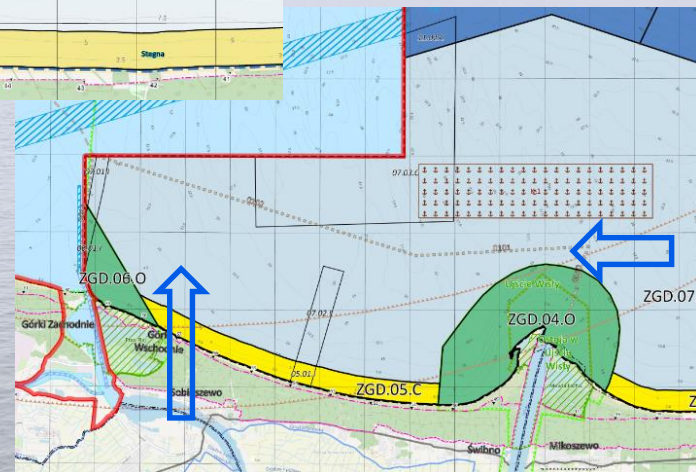
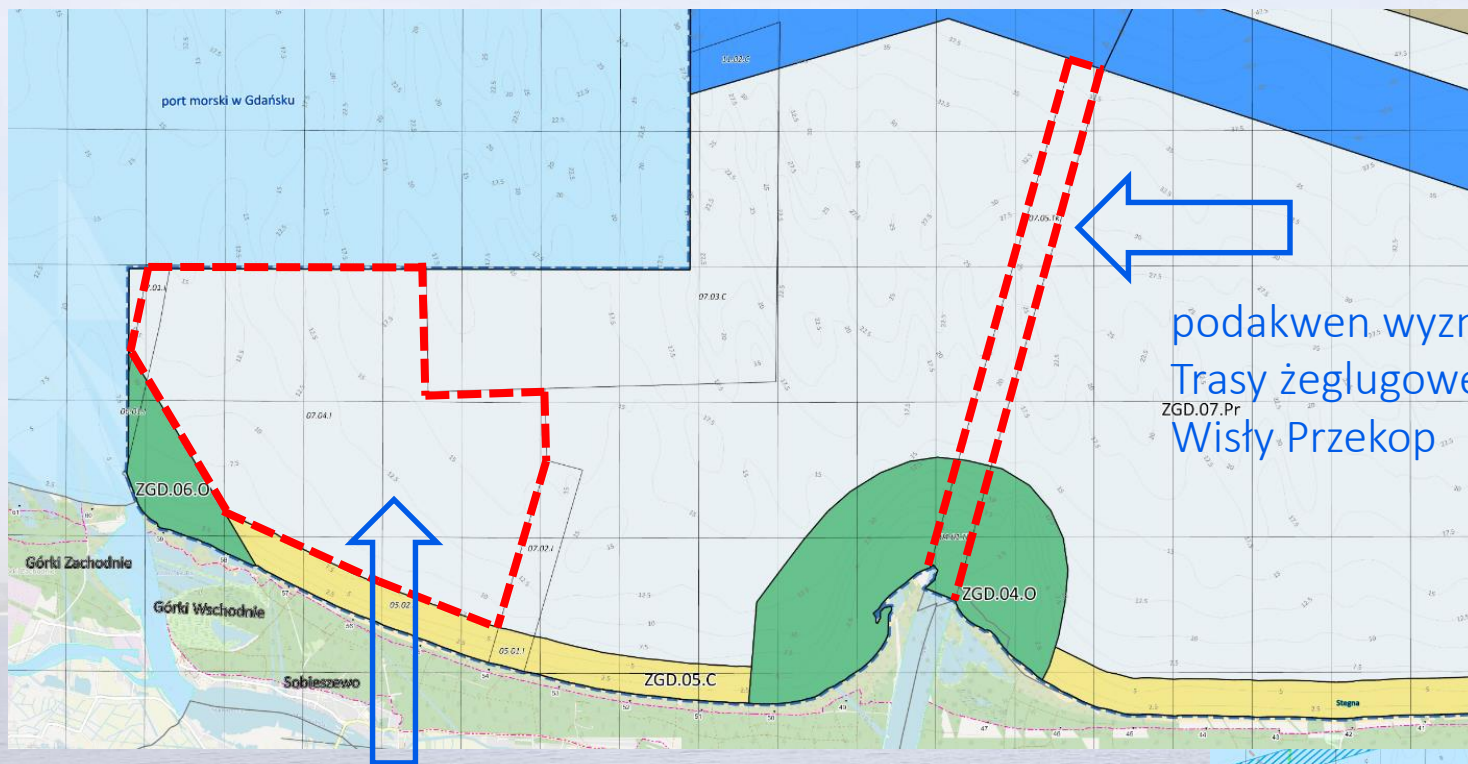
Rysunek planu- załącznik nr 2 do rozporządzenia



Wersja v2

podakwen wyznaczony dla potrzeb
Trasy żeglugowej/toru wodnego do
Wisły Przekop

ZGD.07.Pr

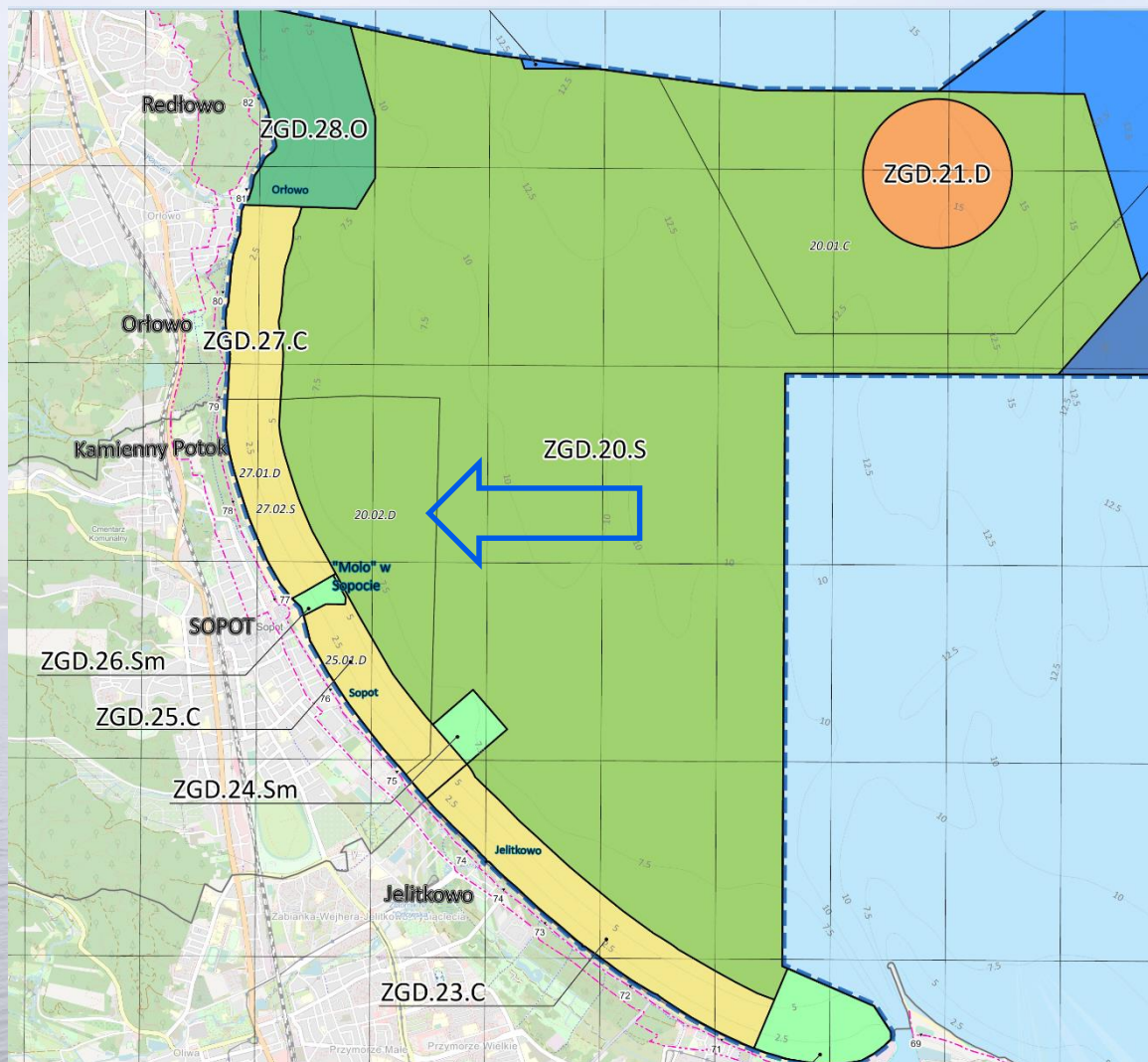


Podakwen 07.04.I (wraz z podakwem 07.02.I)
wyznaczony dla potrzeb lokalizacji rurociągu
łączącego morski punkt przeladunkowy gazu-
FSRU na obszarze p.m. w Gdańsku- ze stacją na lądzie
Inwestycja celu publicznego służąca zapewnieniu
bezpieczeństwa energetycznego państwa

Wersja v1

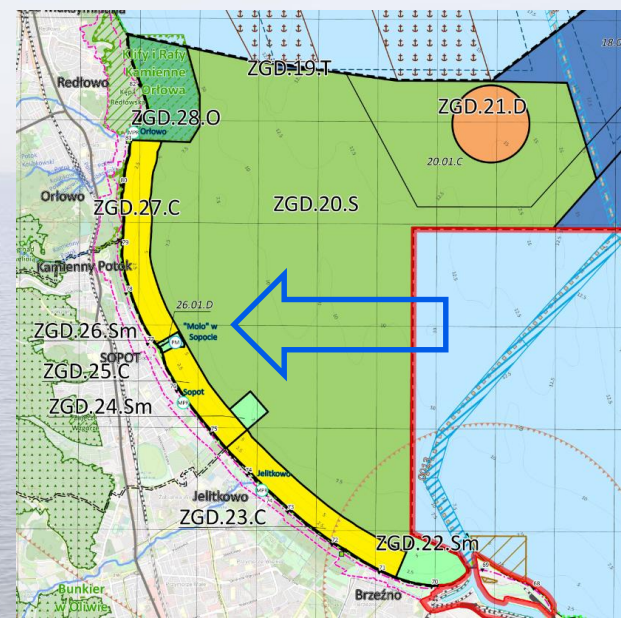


Rysunek planu- załącznik nr 2 do rozporządzenia



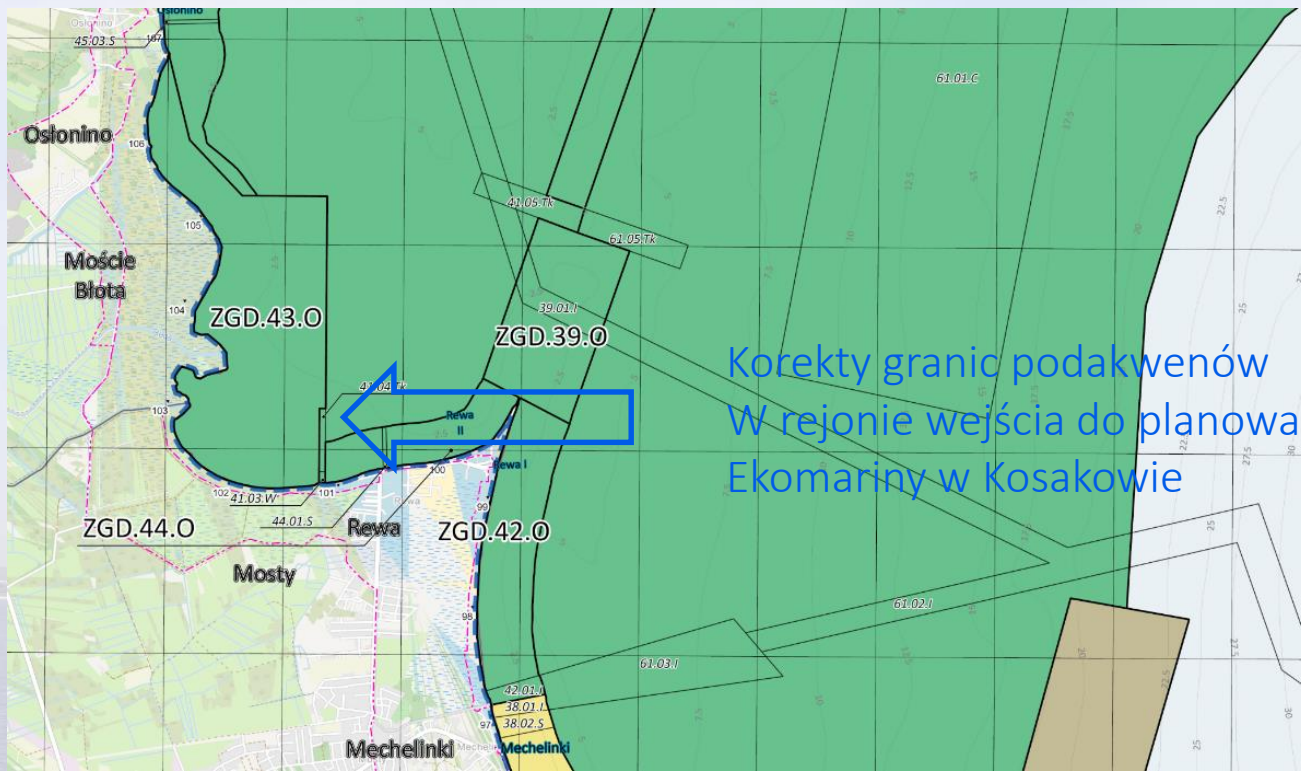
Wersja v2

podakwen obejmujący obszar Zatoki Gd.
w granicach strefy ochrony krajobrazu,
wyznaczonej w decyzji o wpisie
do rejestru zabytków zespołu
urbanistyczno- krajobrazowego
miasta Sopotu



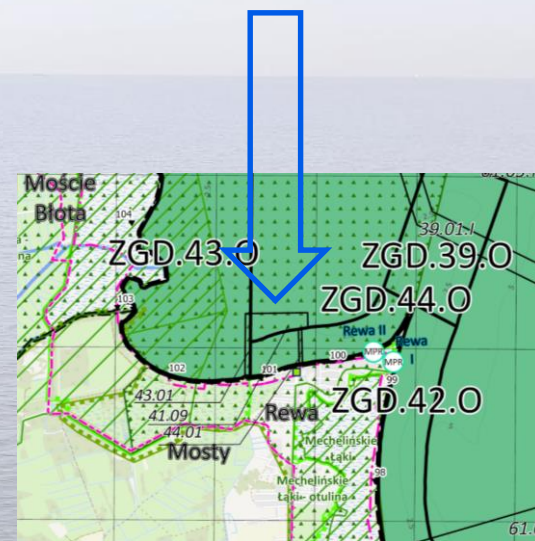
Wersja v1

Rysunek planu- załącznik nr 2 do rozporządzenia



Korekty granic podakwenów
W rejonie wejścia do planowanej
Ekomariny w Kosakowie

Wersja v2

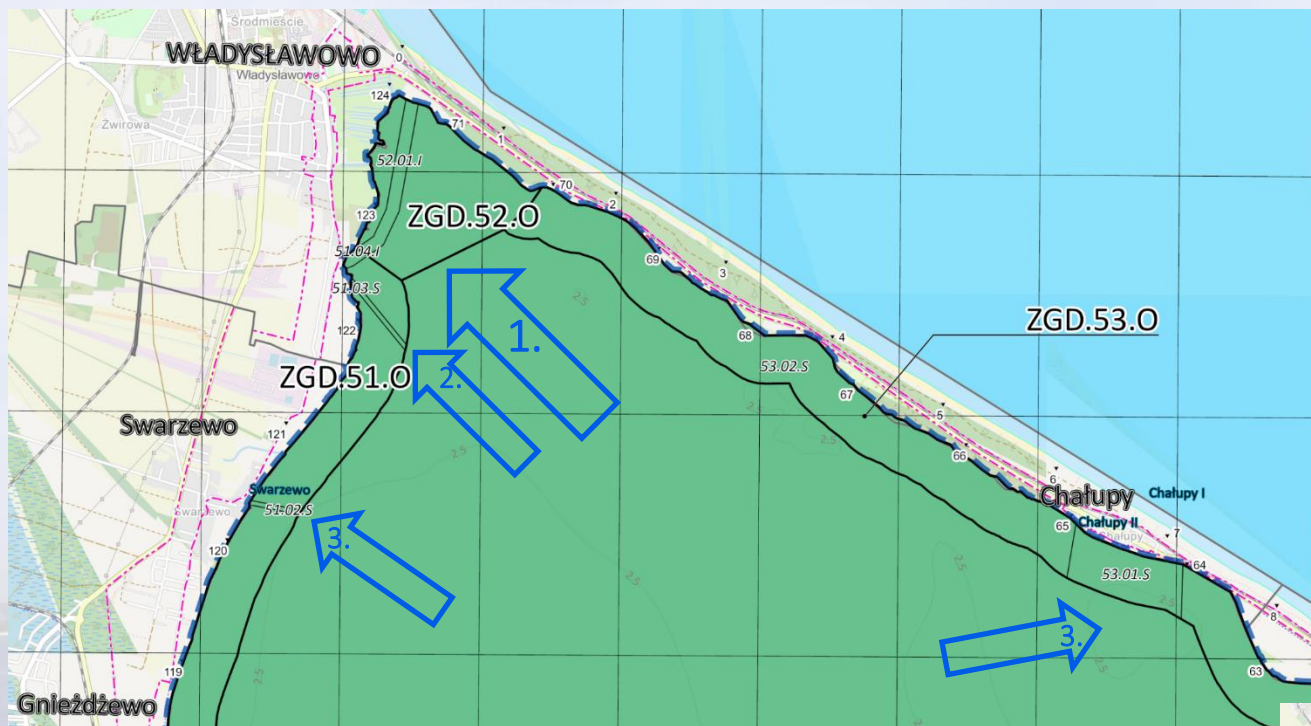


Wersja v1

Rysunek planu- załącznik nr 2 do rozporządzenia



Wersja v2

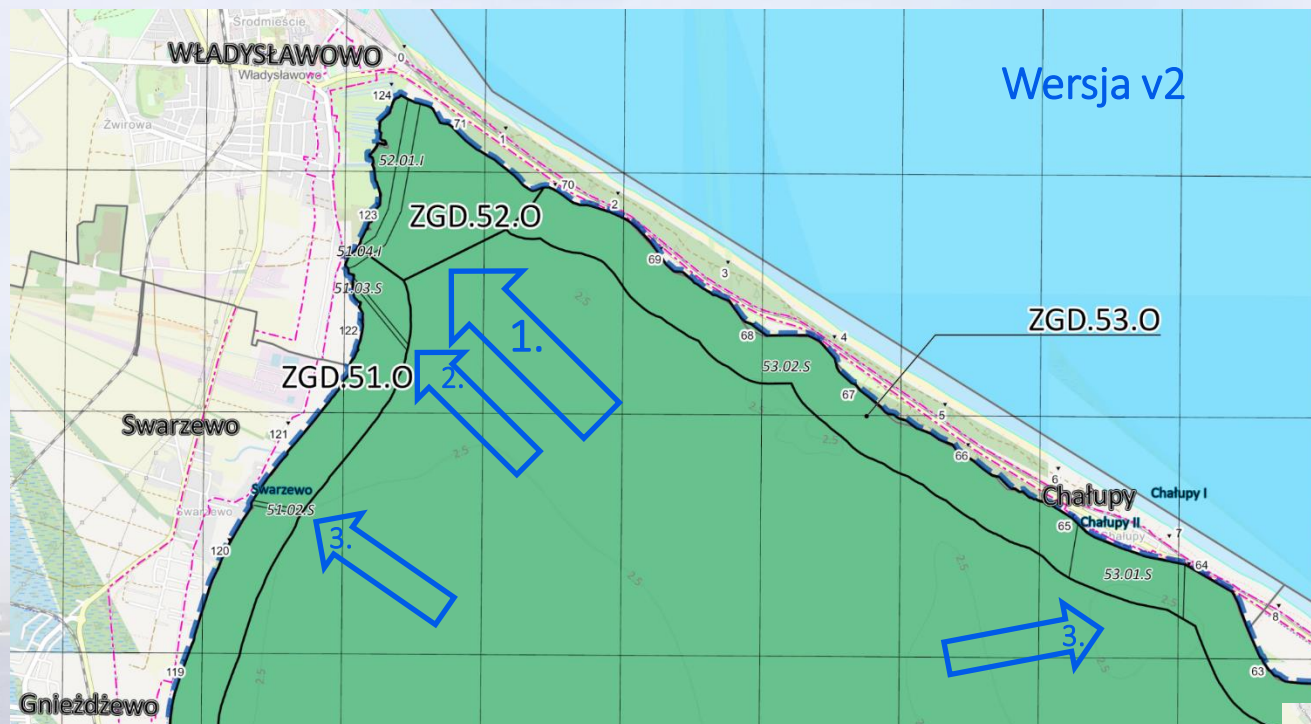


Wersja v1

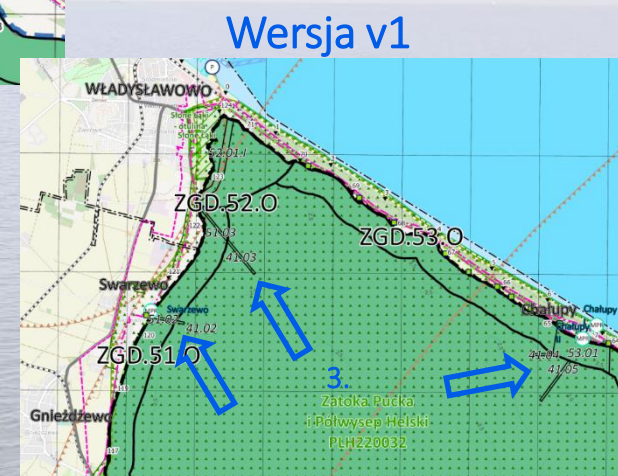


1. Korekty granic akwenów ZGD.51.0 i ZGD.52.0 w rejonie rezerwatu Słone Łąki i planowanego Gminnego Ośrodka Żeglarskiego Władysławowo Szotland (uwagi pana Michała Skóry ze Stacji Morskiej Instytutu Oceanografii Uniwersytetu Gdańskiego)
2. Korekty granic podakwenu dla potrzeb sytuowania pomostów i wyznaczenia ew. podejścia do niego w rejonie planowanego Gminnego Ośrodka Żeglarskiego Władysławowo Szotland

Rysunek planu- załącznik nr 2 do rozporządzenia



3. Na Zatoce Puckiej-
rezygnacja z podakwenów,
gdzie dopuszcza się prace
umożliwiające podejście
jednostek pływających do
miejsc do cumowania,
a dla obszaru tego akwenu
ustalenie funkcji
dopuszczalnej Tk – transport
lokalny



- 3) dla funkcji S – turystyka, sport i rekreacja zakazuje się sytuowania:
- a) pomostów oraz obiektów służących rekreacji plażowej, takich jak: zjeżdżalnie wodne, wyciągi do nart i innych rodzajów desek wodnych,
 - b) kąpielisk oraz miejsc wykorzystywanych okazjonalnie do kąpieli;
- 4) dla funkcji Tk – transport lokalny, korzystanie z akwenu ogranicza się do zapewnienia przestrzeni dla wyznaczania trasy żeglujowej lub toru wodnego:
- a) w podakwenach 41.04.Tk oraz 41.05.Tk,
 - b) o szerokości nie więcej niż 20 m i głębokości nie więcej niż 2 m do portów lub przystani morskich oraz miejsc sytuowania pomostów w sąsiednich akwenach:

Rysunek planu- załącznik nr 2 do rozporządzenia

Wersja v2



3. Na Zatoce Puckiej- rezygnacja z podakwenów, gdzie dopuszcza się prace umożliwiające podejście jednostek pływających do miejsc do cumowania, a dla obszaru tego akwenu ustalenie funkcji dopuszczalnej Tk – transport lokalny

- 3) dla funkcji S – turystyka, sport i rekreacja zakazuje się sytuowania:
- a) pomostów oraz obiektów służących rekreacji plażowej, takich jak: zjeżdżalnie wodne, wyciągi do nart i innych rodzajów desek wodnych,
 - b) kąpielisk oraz miejsc wykorzystywanych okazjonalnie do kąpieli;
- 4) dla funkcji Tk – transport lokalny, korzystanie z akwenu ogranicza się do zapewnienia przestrzeni dla wyznaczania trasy żeglujowej lub toru wodnego:
- a) w podakwenach 41.04.Tk oraz 41.05.Tk,
 - b) o szerokości nie więcej niż 20 m i głębokości nie więcej niż 2 m do portów lub przystani morskich oraz miejsc sytuowania pomostów w sąsiednich akwenach:

Wersja v1

Korekty podakwenów w rejonie letniej rezydencji Prezydenta RP w Juracie ze względu na wyznaczenie przez Dyrektora Urz. Morsk. W Gdyni podejść do istniejących tu pomostów

Wersja v2

Wersja v1



Tekst planu - załącznik nr 1 do rozporządzenia

✓ zmiany dotyczące oznaczeń literowych funkcji oraz opisów funkcji:

T- transport, Tk- transport lokalny, A – akwakultura, B – obronność i bezpieczeństwo,

D – dziedzictwo kulturowe, Ip/Fp- funkcjonowanie portu lub przystani, N – badania naukowe,

P/Pr – rezerwa dla przyszłego rozwoju, R – rybołówstwo, W – sztuczne wyspy i konstrukcje

Wersja v2

Wersja v1

<p>funkcja A – akwakultura oznacza zapewnienie warunków i przestrzeni dla hodowli lub chowu organizmów wodnych:</p> <ol style="list-style-type: none"> <u>w gospodarstwie akwakultury</u>, stanowiącym przedsiębiorstwo produkcyjne sektora akwakultury, gdzie uwzględnia się techniki opracowane w celu zwiększenia produkcji organizmów wodnych poza naturalną zdolność środowiska, <u>prowadzonych</u> w celu zachowania i ochrony oraz odbudowy różnorodności biologicznej lub w celu przywrócenia właściwego stanu ekosystemu morskiego 	<p>funkcja A – akwakultura oznacza zapewnienie warunków i przestrzeni dla formy gospodarki polegającej na chowie i hodowli organizmów wodnych w gospodarstwie, stanowiącym przedsiębiorstwo produkcyjne akwakultury;</p>
<p>funkcja B – obronność i bezpieczeństwo państwa oznacza realizację zadań mających na celu utrzymanie bezpieczeństwa narodowego, w szczególności ochrony i obrony wartości i interesów narodowych przed istniejącymi lub potencjalnymi zagrożeniami zewnętrznymi, w tym wykonywanie operacji wojskowych na poligonach Marynarki Wojennej, wykorzystanie torów wodnych i kotwicowisk Marynarki Wojennej oraz ochrona obiektów, terytoriów i tras przepływu Marynarki Wojennej</p>	<p>funkcja B – obronność i bezpieczeństwo państwa, oznacza zapewnienie warunków i przestrzeni niezbędnej do poprawnego funkcjonowania obronności państwa, w tym morskich portów wojennych, poligonów, torów wodnych i kotwicowisk Marynarki Wojennej Rzeczypospolitej Polskiej, terenów zamkniętych i ich stref ochronnych;</p>
<p>funkcja C – ochrona brzegu oznacza:</p> <ol style="list-style-type: none"> <u>utrzymywanie</u> i realizację systemu ochrony brzegu morskiego w stanie zapewniającym wymagane prawem bezpieczeństwo i stan środowiska, <u>ochronę</u> nagromadzeń i odkładów piasków do sztucznego zasilania brzegu morskiego przed zanieczyszczeniem oraz przed wykorzystaniem do innych celów, jak również zapewnienie dostępności tych nagromadzeń i odkładów, <u>prowadzenie</u> monitoringu i badań dotyczących aktualnego stanu brzegu 	<p>funkcja C – ochrona brzegu oznacza:</p> <ol style="list-style-type: none"> <u>utrzymywanie</u> i realizację systemu ochrony brzegu w stanie zapewniającym wymagane prawem bezpieczeństwo i stan środowiska, <u>ochronę</u> nagromadzeń i odkładów piasków do sztucznego zasilania brzegu morskiego przed zanieczyszczeniem oraz przed wykorzystaniem do innych celów, jak również zapewnienie dostępności tych nagromadzeń i odkładów, <u>prowadzenie</u> monitoringu i badań dotyczących aktualnego stanu brzegu;
<p>funkcja D – dziedzictwo kulturowe oznacza zapewnienie warunków i przestrzeni dla ochrony zasobów podwodnego dziedzictwa kulturowego w rozumieniu Konwencji o ochronie podwodnego dziedzictwa kulturowego przyjętej w Paryżu dnia 2 listopada 2001 r. (Dz.U. z 2021 r. poz. 1302) oraz zabytków w rozumieniu przepisów ustawy z dnia 23 lipca 2003 r. o ochronie zabytków i opiece nad zabytkami (t.j. Dz. U. z 2021 r. poz. 710, 954)</p>	<p>funkcja D – dziedzictwo kulturowe oznacza zapewnienie ochrony zabytków w rozumieniu ustawy o ochronie zabytków i opiece nad zabytkami poprzez:</p> <ol style="list-style-type: none"> <u>ustalenie</u> przeznaczenia i zasad zagospodarowania obszaru uwzględniających opiekę nad zabytkami, <u>określenie</u> rozwiązań niezbędnych do zapobiegania zagrożeniom dla zabytków, <u>zapewnienia</u> im ochrony przy realizacji inwestycji oraz, zgodnie z przepisami wynikającymi z przepisów o ochronie zabytków i opiece nad zabytkami;



Tekst planu - załącznik nr 1 do rozporządzenia

✓ zmiany dotyczące oznaczeń literowych funkcji oraz opisów funkcji:

T- transport, Tk- transport lokalny, A – akwakultura, B – obronność i bezpieczeństwo,

D – dziedzictwo kulturowe, Ip/Fp- funkcjonowanie portu lub przystani, N – badania naukowe,

P/Pr – rezerwa dla przyszłego rozwoju, R – rybołówstwo, W – sztuczne wyspy i konstrukcje

Wersja v2

Wersja v1

<p>funkcja E – pozyskiwanie energii odnawialnej oznacza zapewnienie warunków i przestrzeni dla wytwarzania, przetwarzania i gromadzenia energii ze źródeł odnawialnych</p>	<p>funkcja E – pozyskiwanie energii odnawialnej oznacza zapewnienie warunków i przestrzeni dla wytwarzania, przetwarzania i gromadzenia energii ze źródeł odnawialnych;</p>
<p>funkcja I – infrastruktura techniczna oznacza zapewnienie warunków i przestrzeni dla realizacji i eksploatacji:</p> <ul style="list-style-type: none"> a) <u>obiektów</u> i urzędzeń infrastruktury <u>przesyłu</u> węglowodorów oraz <u>biometanu</u>, a także wodoru i innych gazów przemysłowych, b) <u>obiektów</u> i urzędzeń infrastruktury <u>przesyłu</u> energii elektrycznej, c) <u>obiektów</u> i urzędzeń infrastruktury łączności, d) <u>obiektów</u> i urzędzeń komunalnej infrastruktury technicznej, to jest sieci i urzędzeń infrastruktury technicznej obsługującej tereny zurbanizowane w zakresie: zaopatrzenia w wodę, energię elektryczną, gaz, łączność, odprowadzenia wód opadowych i roztopowych oraz ścieków bytowych i przemysłowych i innych, e) <u>kolektorów</u> wylotowych systemów kanalizacji sanitarnej i deszczowej, <u>rurociągów</u> stanowiących kolektory poborowe lub zrzutowe (np.: solanka, wody z odwadniania terenów) 	<p>funkcja I – infrastruktura techniczna oznacza zapewnienie warunków i przestrzeni dla realizacji i eksploatacji:</p> <ul style="list-style-type: none"> f) <u>obiektów</u> i urzędzeń infrastruktury <u>przesyłu</u> węglowodorów oraz <u>biometanu</u>, a także wodoru i innych gazów przemysłowych, g) <u>obiektów</u> i urzędzeń infrastruktury <u>przesyłu</u> energii elektrycznej, h) <u>obiektów</u> i urzędzeń infrastruktury łączności, i) <u>obiektów</u> i urzędzeń komunalnej infrastruktury technicznej, to jest sieci i urzędzeń infrastruktury technicznej obsługującej tereny zurbanizowane w zakresie: zaopatrzenia w wodę, energię elektryczną, gaz, łączność, odprowadzenia wód opadowych i roztopowych oraz ścieków bytowych i przemysłowych i innych, j) <u>kolektorów</u> wylotowych systemów kanalizacji sanitarnej i deszczowej, k) <u>rurociągów</u> stanowiących kolektory zrzutowe (np. woda z systemu chłodzenia, solanka, wody z odwadniania terenów) oraz poborowe (np. woda do systemu chłodzenia lub na potrzeby energetyki odnawialnej na lądzie);
<p>funkcja Fp – funkcjonowanie portu lub przystani oznacza:</p> <ul style="list-style-type: none"> a) <u>zapewnienie</u> warunków i przestrzeni dla przeładunku towarów oraz dla wymiany osób, w tym przyjęcia pasażerów, b) <u>zapewnienie</u> warunków i przestrzeni dla cumowania i manewrowania jednostek pływających oraz ich obsługi związanej z eksploatacją, między innymi: obsługi technicznej, uzupełniania zapasów, usunięcia nieczystości, zaopatrzenia w paliwo, c) <u>zapewnienie</u> przestrzeni dla istniejącej i planowanej infrastruktury zapewniającej dostęp do portu lub przystani i infrastruktury portowej 	<p>funkcja Ip - funkcjonowanie portu lub przystani oznacza:</p> <ul style="list-style-type: none"> d) <u>zapewnienie</u> warunków i przestrzeni dla przeładunku towarów oraz dla wymiany osób, w tym przyjęcia pasażerów, e) <u>zapewnienie</u> warunków i przestrzeni dla cumowania i manewrowania jednostek pływających oraz ich obsługi związanej z eksploatacją, między innymi: obsługi technicznej, uzupełniania zapasów, usunięcia nieczystości, zaopatrzenia w paliwo, f) <u>zapewnienie</u> przestrzeni dla istniejącej i planowanej infrastruktury zapewniającej dostęp do portu lub przystani i infrastruktury portowej
<p>funkcja Ik – infrastruktura - kłapowisko, oznacza miejsce składowania urobku czerpalnego z pogłębiania dna</p>	<p>funkcja Ik – infrastruktura - kłapowisko, oznacza miejsce składowania urobku czerpalnego z pogłębiania dna</p>



Tekst planu - załącznik nr 1 do rozporządzenia

✓ zmiany dotyczące oznaczeń literowych funkcji oraz opisów funkcji:

T- transport, Tk- transport lokalny, A – akwakultura, B – obronność i bezpieczeństwo,

D – dziedzictwo kulturowe, Ip/Fp- funkcjonowanie portu lub przystani, N – badania naukowe,

P/Pr – rezerwa dla przyszłego rozwoju, R – rybołówstwo, W – sztuczne wyspy i konstrukcje

Wersja v2

Wersja v1

<p>funkcja K – poszukiwanie, rozpoznawanie złóż kopalin oraz wydobywanie kopalin ze złóż oznacza poszukiwanie, rozpoznawanie złóż kopalin oraz wydobywanie kopalin ze złóż w rozumieniu ustawy z dnia 9 czerwca 2011 Prawo geologiczne i górnicze (t.j. Dz. U. z 2021 r. poz. 1420)</p>	<p>funkcja K – poszukiwanie, rozpoznawanie złóż kopalin oraz wydobywanie kopalin ze złóż oznacza poszukiwanie, rozpoznawanie złóż kopalin oraz wydobywanie kopalin ze złóż w rozumieniu ustawy Prawo geologiczne i górnicze, w tym:</p> <ul style="list-style-type: none"> a) <u>zapewnienie</u> warunków i przestrzeni dla wydobywania kopalin ze złóż, b) <u>zapewnienie</u> warunków dla poszukiwania i rozpoznawania złóż
<p>funkcja N – badania naukowe oznacza działalność naukową w rozumieniu ustawy z dnia 20 lipca 2018 r. Prawo o szkolnictwie wyższym i nauce (t.j. Dz. U. z 2021 r. poz. 478, 619, 1630), a także prowadzenie badań naukowych obejmujących m.in. monitoring ekologiczny i oceanograficzny wynikający z realizacji odpowiednich polityk publicznych w polskich obszarach morskich oraz prowadzenie prac geologicznych niewymagających koncesji na poszukiwanie i rozpoznawanie złóż</p>	<p>funkcja N – badania naukowe oznacza działalność naukową w rozumieniu ustawy Prawo o szkolnictwie wyższym i nauce</p>
<p>funkcja O – ochrona środowiska i przyrody, oznacza zapewnienie warunków i przestrzeni dla:</p> <ul style="list-style-type: none"> a) <u>realizacji</u> celów ochrony środowiska w rozumieniu ustawy z dnia 27 kwietnia 2001 roku Prawo ochrony środowiska (t.j. Dz. U. z 2020 r. poz. 1219, 1378, 1565, 2127, 2338, z 2021 r. poz. 802, 868, 1047, 1162, 1535, 1642, 1648, 1718), polegających w szczególności na zachowaniu lub przywracaniu równowagi przyrodniczej, b) <u>realizacji</u> celów ochrony przyrody w rozumieniu ustawy z dnia 16 kwietnia 2004 roku o ochronie przyrody (t.j. Dz. U. z 2021 r. poz. 1098, 1718), polegających w szczególności na zachowaniu, zrównoważonym użytkowaniu oraz odnawianiu zasobów, tworów i składników przyrody, c) <u>realizacji</u> celów środowiskowych dla wód morskich w rozumieniu ustawy z dnia 20 lipca 2017 r. Prawo wodne (t.j. Dz. U. z 2021 r. poz. 624, 784, 1564, 1641) 	<p>funkcja O- ochrona środowiska i przyrody, oznacza zapewnienie warunków i przestrzeni dla:</p> <ul style="list-style-type: none"> a) <u>realizacji</u> celów ochrony środowiska w rozumieniu ustawy Prawo ochrony środowiska, polegających w szczególności na zachowaniu lub przywracaniu równowagi przyrodniczej, b) <u>realizacji</u> celów ochrony przyrody w rozumieniu ustawy o ochronie przyrody, polegających w szczególności na zachowaniu, zrównoważonym użytkowaniu oraz odnawianiu zasobów, tworów i składników przyrody
<p>funkcja Pr – rezerwa dla przyszłego rozwoju lokalnego oznacza niedopuszczenie do trwałego zagospodarowania akwenu oraz niedopuszczenie do pogorszenia stanu ekologicznego akwenu</p>	<p>funkcja P - rezerwa dla przyszłego rozwoju oznacza niedopuszczenie do trwałego zagospodarowania akwenu oraz niedopuszczenie do pogorszenia stanu ekologicznego akwenu</p>
<p>funkcja R – rybołówstwo oznacza rybołówstwo komercyjne oraz rybołówstwo rekreacyjne w rozumieniu ustawy z dnia 19 grudnia 2014 r. o rybołówstwie morskim (t.j. Dz. U. z 2021 r. poz. 650,694, 1718)</p>	<p>funkcja R - rybołówstwo oznacza działalność obejmującą pozyskiwanie ryb i innych organizmów wodnych do celów konsumpcyjnych i przetwórczych</p>



Tekst planu - załącznik nr 1 do rozporządzenia

✓ zmiany dotyczące oznaczeń literowych funkcji oraz opisów funkcji:

T- transport, Tk- transport lokalny, A – akwakultura, B – obronność i bezpieczeństwo,

D – dziedzictwo kulturowe, Ip/Fp- funkcjonowanie portu lub przystani, N – badania naukowe,

p/Pr – rezerwa dla przyszłego rozwoju, R – rybołówstwo, W – sztuczne wyspy i konstrukcje

Wersja v2

Wersja v1

<p><u>funkcja S – turystyka, sport i rekreacja</u> oznacza zapewnienie warunków i przestrzeni dla:</p> <ul style="list-style-type: none"> a) <u>sytuowania</u> kąpielisk oraz miejsc wykorzystywanych okazjonalnie do kąpieli, b) <u>sytuowania</u> pomostów, c) <u>sytuowania</u> obiektów służących rekreacji plażowej, takich jak: zjeżdżalnie wodne, wyciągi do nart i innych rodzajów desek wodnych, d) <u>uprawiania</u> turystyki, sportu i rekreacji; 	<p><u>funkcja S - turystyka, sport i rekreacja</u> oznacza zapewnienie warunków i przestrzeni dla:</p> <ul style="list-style-type: none"> a) <u>sytuowania</u> kąpielisk oraz miejsc wykorzystywanych okazjonalnie do kąpieli, b) <u>sytuowania</u> pomostów, c) <u>sytuowania</u> obiektów służących rekreacji plażowej, takich jak: zjeżdżalnie wodne, wyciągi do nart i innych rodzajów desek wodnych, d) <u>uprawiania</u> turystyki, sportu i rekreacji
<p><u>funkcja Sm – marina</u> oznacza zapewnienie warunków i przestrzeni dla lokalizacji obiektów na potrzeby postoju i obsługi jednostek turystycznych, sportowych i rekreacyjnych</p>	<p><u>funkcja Sm - marina</u> oznacza zapewnienie przestrzeni i warunków dla lokalizacji obiektów na potrzeby postoju i obsługi jednostek turystycznych, sportowych i rekreacyjnych</p>
<p><u>funkcja T – transport</u> oznacza zapewnienie wystarczającej przestrzeni dla przepływu jednostek transportowych oraz zapewnienie bezpieczeństwa nawigacyjnego</p>	<p><u>funkcja T - transport</u> oznacza:</p> <ul style="list-style-type: none"> a) <u>zapewnienie</u> przestrzeni dla przepływu, manewrowania jednostek pływających, między innymi dla wyznaczania trasy żeglugowej, toru wodnego, b) <u>zapewnienie</u> przestrzeni dla postoju jednostek, w tym kotwicowiska
<p><u>funkcja Tk – transport lokalny</u> oznacza zapewnienie przestrzeni dla:</p> <ul style="list-style-type: none"> a) <u>przepływu</u> jednostek pływających, trasy żeglugowej i toru wodnego, b) <u>manewrowania</u> i postoju jednostek pływających, w tym kotwicowiska 	
<p><u>funkcja W – sztuczne wyspy i konstrukcje</u> oznacza zapewnienie przestrzeni i warunków dla wznoszenia i wykorzystywania budowli oraz obiektów, które wymagają uzyskania pozwolenia zgodnie z art. 23 ust. 1 ustawy z dnia 21 marca 1991 r. o obszarach morskich Rzeczypospolitej Polskiej i administracji morskiej (Dz. U. z 2020 r. poz. 2135 oraz z 2021 r. poz. 234)</p>	

Sposób uwzględnienia uwag w projekcie planu ZGD wersja v2, a złożonych do wersji v1 projektu planu ZGD, został publicznie zaprezentowany w formie zestawienia tabelarycznego- zamieszczono go 8 lutego 2022 r. na stronie internetowej Urzędu Morskiego w Gdyni wraz projektem rozporządzenia w sprawie planu zagospodarowania przestrzennego ZGD oraz z Prognozą oddziaływania na środowisko



Opis uwagi	Straszenie uwagi	Opis uwzględnienia uwagi	Wzrosty wadliwy plan
1.1.1. Uwagi planu	MIŁOŻYŃSKA Joanna, wojewódzki sejmik w Gdyni z dnia 7.12.2021 r. - uwaga dotycząca wyłączenia terenów z planu. Wskazano na konieczność uwzględnienia terenów przeznaczonych do zabudowy mieszkaniowej w planie zagospodarowania przestrzennego. Uwaga dotyczy wyłączenia terenów z planu w celu wyłączenia terenów przeznaczonych do zabudowy mieszkaniowej w planie zagospodarowania przestrzennego.	W projekcie uwzględniono uwagę, w planie uwzględniono wyłączenie terenów przeznaczonych do zabudowy mieszkaniowej w planie zagospodarowania przestrzennego. Uwaga została uwzględniona w planie zagospodarowania przestrzennego.	Uwaga uwzględniona w planie zagospodarowania przestrzennego.
1.1.2. Zarządka Miejska w Gdyni	Wskazano na konieczność uwzględnienia terenów przeznaczonych do zabudowy mieszkaniowej w planie zagospodarowania przestrzennego. Uwaga dotyczy wyłączenia terenów z planu w celu wyłączenia terenów przeznaczonych do zabudowy mieszkaniowej w planie zagospodarowania przestrzennego.	W projekcie uwzględniono uwagę, w planie uwzględniono wyłączenie terenów przeznaczonych do zabudowy mieszkaniowej w planie zagospodarowania przestrzennego. Uwaga została uwzględniona w planie zagospodarowania przestrzennego.	Uwaga uwzględniona w planie zagospodarowania przestrzennego.
1.1.3. Uwagi planu	Wskazano na konieczność uwzględnienia terenów przeznaczonych do zabudowy mieszkaniowej w planie zagospodarowania przestrzennego. Uwaga dotyczy wyłączenia terenów z planu w celu wyłączenia terenów przeznaczonych do zabudowy mieszkaniowej w planie zagospodarowania przestrzennego.	W projekcie uwzględniono uwagę, w planie uwzględniono wyłączenie terenów przeznaczonych do zabudowy mieszkaniowej w planie zagospodarowania przestrzennego. Uwaga została uwzględniona w planie zagospodarowania przestrzennego.	Uwaga uwzględniona w planie zagospodarowania przestrzennego.

WYKAZ WNIOSKÓW

zamieszczony na stronie internetowej UM w Gdyni, zawiera sposoby rozpatrzenia w projekcie planu ZGD w wersji v2:

- ✓ wniosków do planu od organów i instytucji odpowiedzialnych za „ustawowe” uzgodnienie lub zaopiniowanie projektu planu, złożone w odpowiedzi na zawiadomienie Dyrektora Urzędu Morskiego w Gdyni o przystąpieniu do sporządzenia planu- 2020 r.,
- ✓ wniosków do planu od zainteresowanych, złożone po zamieszczeniu przez Dyrektora Urzędu Morskiego w Gdyni informacji o przystąpieniu do sporządzenia planu- 2020 r.,

Dyrektor Okręgowego Urzędu Górniczego w Gdańsku ul. Biała 1, 80-435 Gdańsk		Data i sygnatura pisma: 26-05-2021, GDA.5111.241.2021.IC Data i sygnatura wpływu: 01-06-2021, INZ1.1.8100.1.3.4.2021			
Opinia negatywna					
Lp.	Oznaczenie obszaru	Streszczenie treści	Opis przedsięwzięcia*	Sposób uwzględnienia wniosku	Uwagi wykonawcy planu
50.1	Caly obszar planu	Z informacji posiadanych przez tutelasyj Urząd wynika, że tereny objęte przedmiotowym opracowaniem nie są terenami górnictwymi w rozumieniu przepisów ustawy z dnia 9 czerwca 2011 r. - Prawo geologiczne i górnicze (Dz. U. z 2020 r. poz. 1064 ze zm.). Sprawa będąca przedmiotem wniosku nie dotyczy terenów górnictwowych, w związku z czym nie podlega zatwierdzeniu przez organ nadzoru górniczego.		Wniosek o charakterze informacyjnym.	
Gdynia, 8 lutego 2022 r.		Wnioski do projektu planu zagospodarowania przestrzennego morskich wód wewnętrznych części Zatoki Gdańskiej	Strona 110 z 172		

Regionalny Dyrektor Ochrony Środowiska w Gdańsku ul. Chmielna 54/57, 80-748 Gdańsk		Data i sygnatura pisma: 10-06-2021, RDOŚ-Gd-WZP.410.6.6.2021.AP.1 Data i sygnatura wpływu: 15-06-2021, INZ1.1.8100.1.3.5.2021			
Opinia pozytywna					
Lp.	Oznaczenie obszaru	Streszczenie treści	Opis przedsięwzięcia*	Sposób uwzględnienia wniosku	Uwagi wykonawcy planu
51.1	Caly obszar planu	Investycje związane ze sportem (sporty wodne), rekreacja i turystyką już na etapie projektowania powinny uwzględniać odporność środowiska na antropopresję i skumulowane oddziaływanie inwestycji o podobnym charakterze.		nie uwzględniono. Nie uwzględniono Zgodnie z zakresem określonym w przepisach ustawy z dnia 21.03.1991 r. o obszarach plan określa przeznaczenie składowi, warunki i ograniczenia korzystania z obszarów oraz również obszary i warunki ochrony środowiska. Etap planowania konkretnych inwestycji należy do procesu realizacji inwestycji, które muszą uwzględniać rozstrzygnięcia planu zagospodarowania oraz przepisy odrębne, w tym odnoszące się do procedur oceny oddziaływania przedsięwzięcia na środowisko oraz na obszar Natura 2000, wynikających z ustawy z dnia 3 października 2008 r. o udostępnianiu informacji o środowisku i jego ochronie, udziale społeczeństwa w ochronie środowiska oraz o ocenach oddziaływania na środowisko	
51.2	Obszar rezerwaty przyrody	Nie należy planować inwestycji zwiększających presję na rezerwaty przyrody, np. nie wyznaczać przy granicy rezerwatów kąpielisk.		Uwzględniono, uzupełniono w ustaleniach ogólnych treści dotyczącej sytuowania kąpielisk oraz miejsc okazjonalnie wykorzystywanych do kąpiel: (...) w miejscach	

- ✓ uwag i wniosków od zainteresowanych, złożone po publicznym udostępnieniu przez Dyrektora Urzędu Morskiego w Gdyni wstępnego projektu planu (koncepcji planu) w wersji v0 i wstępnej prognozy ons- 2020 r.,
- ✓ opinii i uzgodnień do projektu planu w wersji v1 od organów i instytucji odpowiedzialnych za „ustawowe” uzgodnienie lub zaopiniowanie projektu planu- 2021 r.,
- ✓ uwag i wniosków do projektu planu w wersji v1, złożone przez zainteresowanych w ramach wyłożenia projektu do publicznego wglądu- 2021 r.