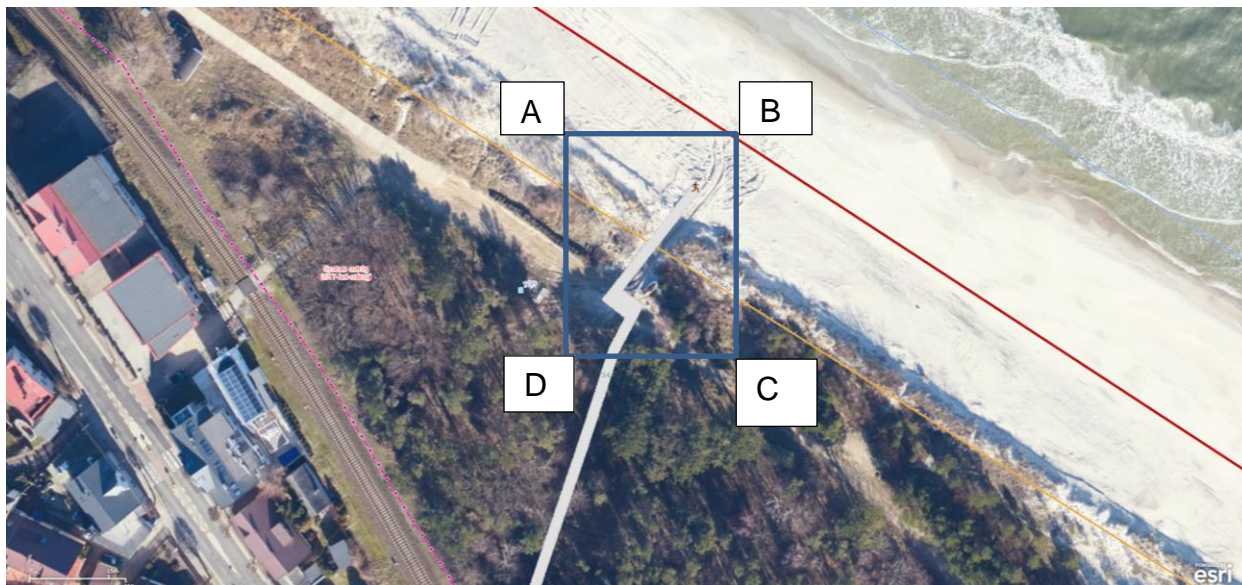


OPIS PRZEDMIOTU ZAMÓWIENIA

Przedmiotem zamówienia jest wykonanie dokumentacji projektowej dla przedsięwzięcia pod nazwą:
„Wykonanie wjazdu technologicznego dla służb OOW Rozewie”
– wejście nr 34 Kuźnica



We wskazanej powyżej lokalizacji istnieje wejście na plażę wykonane z materiału piaszczystego.

Zamówienie obejmuje:

- I. Wykonanie dokumentacji projektowej, mapy do celów projektowych, operatu wodno-prawnego.
- II. Uzyskanie wszelkich uzgodnień i sprawdzeń oraz pozwoleń i decyzji administracyjnych, w tym wraz z pozwoleniem wodno - prawnym oraz decyzji o pozwoleniu na budowę.
- III. Sprawowanie nadzoru autorskiego nad realizacją zadania zgodnie z art. 20 ustawy Prawo budowlane (Dz.U.2019 poz. 1186).

Ad. I

Dokumentacja projektowa obejmuje:

1. Projekt budowlany w 4 egz. (Dz.U. 2018 r. poz. 1935):
 - Projekt zagospodarowania terenu,
 - Projekt architektoniczno – budowlany.
2. Informacja dotycząca bezpieczeństwa i ochrony zdrowia (Dz.U.2003 r. poz. 1126) – 4 egz.;
3. Projekty wykonawcze (dla każdej z branż) – 2 egz.;

4. Specyfikacje techniczne wykonania i odbioru robót wraz z przedmiarem (Dz. U. 2013 r. poz. 1129) – 2 egz.;
5. Kosztorys inwestorski zgodnie z wymogami ustawy Prawo Zamówień Publicznych (Dz. U. 2018 r. poz. 1986) – 2 egz.
6. Mapa do celów projektowych.

Uwagi do elementów dokumentacji:

- 1) Wykonawca zobowiązany będzie do udzielenia odpowiedzi na pytania potencjalnych Wykonawców robót budowlanych dotyczące dokumentacji projektowej zadania podczas prowadzenia przez Zamawiającego innych postępowań dotyczących przedmiotowego zadania (np. postępowanie na roboty budowlane).
- 2) Dokumentacja projektowa musi zostać opracowana zgodnie z Rozporządzeniem Ministra Transportu, Budownictwa i Gospodarki Morskiej w sprawie szczegółowego zakresu i formy projektu budowlanego (Dz. U. 2018 poz.1935) oraz Rozporządzeniem Ministra Transportu i Gospodarki Morskiej z dnia 1 czerwca 1998 r. w sprawie warunków technicznych, jakimi powinny odpowiadać morskie budowle hydrotechniczne i ich usytuowanie (Dz. U. 1998 r. poz. 645);
- 3) Specyfikacje techniczne wykonania i odbioru robót budowlanych, przedmiar robót, projekt budowlany i projekt wykonawczy należy opracować zgodnie z Rozporządzeniem Ministra Infrastruktury z dnia 2 września 2004 r. w sprawie szczegółowego zakresu i formy dokumentacji projektowej, specyfikacji technicznych wykonania i odbioru robót budowlanych oraz programu funkcjonalno-użytkowego (Dz. U. Nr 2013 r. poz. 1129).
- 4) Kosztorys inwestorski należy opracować zgodnie z Rozporządzeniem Ministra Infrastruktury z dnia 18 maja 2004 r. w sprawie określenia metod i podstaw sporządzania kosztorysu inwestorskiego, obliczania planowanych kosztów prac projektowych oraz planowanych kosztów robót budowlanych określonych w programie funkcjonalno-użytkowym (Dz. U. Nr 130, poz. 1389).
- 5) Informację dotyczącą bezpieczeństwa i ochrony zdrowia opracować zgodnie z Rozporządzeniem Ministra Infrastruktury z dnia 23 czerwca 2003 r. w sprawie informacji dotyczącej bezpieczeństwa i ochrony zdrowia oraz planu bezpieczeństwa i ochrony zdrowia (Dz. U. Nr 120 poz. 1126).
- 6) Operat wodno-prawny stanowi załącznik do wniosku o wydanie pozwolenia wodno-prawnego (Art. 390 ustawy Prawo wodne).
- 7) Całość dokumentacji należy sporządzić także w wersji elektronicznej w formacie PDF i w wersji edytowalnej (doc, ath lub kst, dwg lub dxf):
 - 1 egz. – dla Zamawiającego;
 - 1 egz. – dla oferenta (bez kosztorysu inwestorskiego).

Wytyczne do wykonania dokumentacji projektowej:

- 1) Dokumentację projektową należy opracować w oparciu o Program Inwestycji dla zadania.

- 2) Wjazdy muszą być zaprojektowane w sposób umożliwiający korzystanie z nich w przypadku niekorzystnych zjawisk sztormowych tzn. na początku zjazdu nie może tworzyć się uskok.
- 3) Podczas zjawisk sztormowych nie może dojść do sytuacji wypłukania gruntu spod płyty zjazdu.
- 4) W projektach należy przewidzieć oznakowanie zjazdu.

Wytyczne do złożenia oferty:

- 1) Wykonawca powinien wskazać w ofercie stawkę za pobyt na budowie oraz stawkę za godzinę prac projektowych obejmujących opracowania zamienne lub uzupełnienia dokumentacji. Zamawiający zapłaci Wykonawcy za rzeczywiście odbyte pobyty i wykonane opracowania na podstawie karty pobytu (pobyt na miejscu innym niż budowa), wpis w dzienniku budowy (budowa) lub zestawienie przepracowanych roboczogodzin przy wykonywaniu prac projektowych. Wykonawca powinien przewidzieć następujący zakres nadzoru autorskiego, który może ulec zmianie w trakcie trwania prac budowlanych:
 - pobyt na radzie budowy i innego rodzaju spotkaniach na budowie lub w siedzibie Zamawiającego i/lub Wykonawcy również w ramach nadzoru autorskiego – 5 pobyków;
 - Prace projektowe w ramach nadzoru autorskiego – 8 godzin.
- 2) Zamawiający zamierza dokonać płatności za wykonanie dokumentację projektowo-kosztorysową, map do celów projektowych oraz operatu wodno-prawnego w dwóch transzach:
 - I transza – po protokolarnym przekazaniu Zamawiającemu dokumentacji projektowo-kosztorysowej oraz złożeniu wniosku o wydanie pozwolenia wodno-prawnego - 2019 r.;
 - II transza – po otrzymaniu przez zamawiającego prawomocnej decyzji o pozwoleniu na budowę – 2020 r.